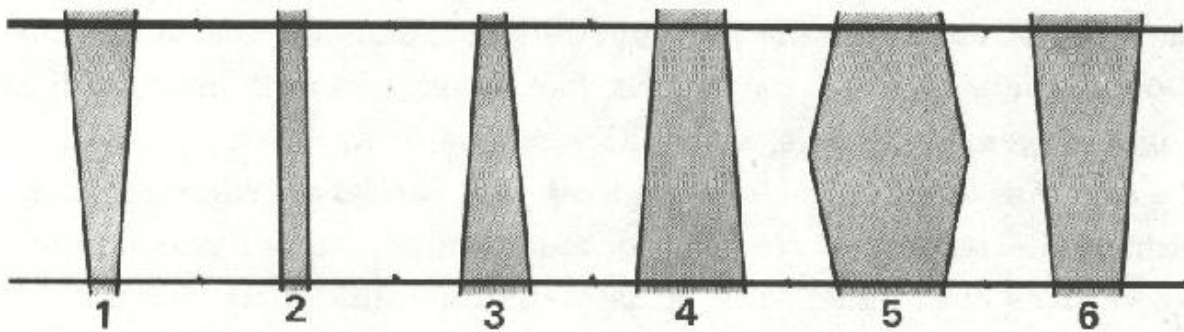


Fjerde afsnit (Seksualisme) – Kapitel 4 (Det seksuelle dobbeltkredsløb) – lektion 76

V. Den guddommelige verden

69.

Som de fleste sikkert forudser, finder man i den guddommelige verden skuepladsen for en kulminerende udfoldelse af intellektuel seksualisme og dermed samtidig en endnu mere beskedne plads for den emotionelle seksualisme.



Dette afspejler sig nemlig uden videre i grundenergiernes kombination, ifølge hvilken den intellektuelle sansestruktur's tre primære legemer indbyrdes befinder sig i det stærkest mulige kombinationsforhold. Således befinder intuitionslegemet (5) sig i kulminationsstadiet (og vi husker her, at intuitionslegemet er det legeme, der primært betinger det intellektuelle polorgans seksuelle funktionsdygtighed). Og dertil befinder intelligenslegemet (4) sig i første degenerationsstadium, samtidig med at hukommelseslegemet (6) optræder i andet vækststadium. Intet andet sted i spiralkredsløbet finder man en så stærk og ideel kombination af de intellektuelle grundenergi, og det kan derfor ikke undre, at den guddommelige verden er hjemsted for en kulminerende udfoldelse af intellektuel seksualisme og i samme forbindelse mere end nogen anden zone i spiralkredsløbet hjemsted for praktisering af kombineret tanke-og seksualernæring.

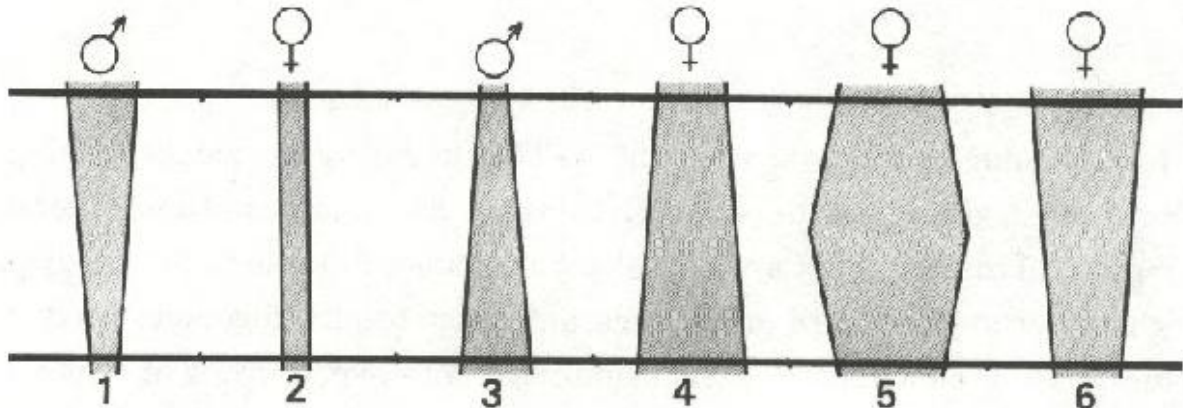
Det står sikkert klart, at dette ikke kan finde sted uden på bekostning af den emotionelle seksualisme, hvilket da også afspejles i grundenergiernes kombination. Således er følelseslegemet (3) i andet degenerationsstadium, og tyngdelegemet (2) simpelt hen latent. Dette sidste betyder tilmed, at tyngdelegemet ændrer polaritet, idet det fra at være forbundet med den maskuline pol kobles over til at være knyttet til den feminine pol.

Imidlertid er det især dette, at følelseslegemet befinder sig i andet degenerationsstadium, der medfører en mærkbar aftagen i udfoldelsen af den emotionelle seksualisme. Som udgørende selve basislegemet for hele følelseslivet samt hele metoden for sansning fra nedenu, og dertil hovedforudsætningen for det emotionelle polorgans seksuelle funktionsdygtighed kan det naturligvis ikke undgå at få virkninger, at dette vigtige legeme har så svag en position som andet degenerationsstadium. På den anden side betinger netop tilstanden i andet degenerationsstadium, at følelseslegemet trods alt formår at bidrage til den guddommelige verdens livsudfoldelse på en særdeles effektiv måde, nemlig som følge af den omstændighed, at et så "gammelt" legeme repræsenterer umådeligt indarbejdede funktioner baseret på masser af C-stadie-talentkerner. I

overensstemmelse hermed bidrager det rent praktisk som den faktor, der forlener den enorme intellektuelle udfoldelse med dét stænk af livgivende menneskelighed, varme og charme, der skåner denne udfoldelse fra at havne i koldt og upersonligt intellektuelt artisteri, men tværtimod hæver den op til skøn og guddommelig livskunst på allerhøjeste plan. Og dertil muliggør følelseslegemet gennem det tilknyttede polorgans seksuelle funktionsdygtighed trods alt stadig en valgfri anvendelse af de to polorganer i seksuel henseende.

70.

Som allerede nævnt er det i den guddommelige verden tyngdelegemets tur til at skifte polaritet, således at følgende polarisering af de seks åndelige legemer nu optræder:



Ser vi på fordelingsdiagrammet for dette tilværelsesplan, fremkommer nedenstående fordeling af henholdsvis poler, legemer og sansestrukturer. Det, som først springer i øjnene, er, at den emotionelle sansestruktur (tyngde- og følelseslegeme) omsider har mistet sin intakte status i form af fælles binding til en og samme overbevidsthedspol. Mens de bærende legemer således begge i vidomsriget var forbundet med den maskuline pol, er der gennem tyngdelegemets omkobling sket en "splittelse", således at vi på den maskuline pol nu kun har følelseslegemet (3) – i øvrigt i koalition med det nyligt overkoblede instinktlegeme (1).

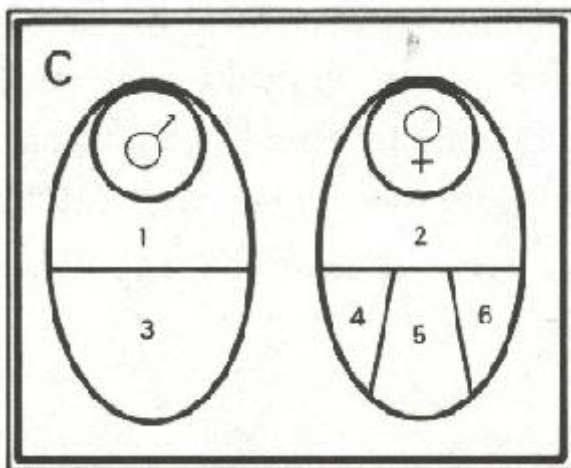


Diagram C viser fordelingen af poler og legemer i den guddommelige verden hos et væsen, der oprindeligt i dyreriget havde status som hankøn.

I modsætning hertil har vi på den feminine pol det latente tyngdelegeme (2) i alliance med de tre superstærke intellektuelle legemer: intelligenslegemet (4), intuitionslegemet (5) og hukommelseslegemet (6).

71.

Da tyngdelegemet jævnfør stk.17 kun indirekte har betydning som sanselegeme, har dets overflytning til den anden pol kun yderst ringe indflydelse på det emotionelle polorgans seksuelle funktionsdygtighed, der jo yderligere primært garanteres af følelseslegemet som den emotionelle seksualismes basislegeme. Nævnte overflytning af tyngdelegemet betyder derfor i første omgang blot, at fundamentet til et nyt emotionelt polorgan med tilknytning til den feminine pol etableres, idet et legeme, der kobles over, som det vil vides, straks begynder at bidrage til udviklingen af et nyt polorgan henhørende under den hovedform for seksualisme, som det pågældende legeme repræsenterer; i dette tilfælde den emotionelle seksualisme. Gennem denne virksomhed forberedes med andre ord en ny polarisering af individets samlede emotionelle sansestruktur, hvilken polarisering i tidens fylde vil fuldbyrde sig på den måde, at individet -nået frem til den egentlige koblingsfase -vil fremtræde som et hun-kønsvæsen og dermed som repræsentant for modsætningen til det køn, det fremtrådte med i forrige spiralafsnits koblingsfase; dvs. hankøn. Men foreløbig er individet stadig i høj grad ligevægtig dobbeltpolet, og tyngdelegemets omkobling er praktisk taget helt uden betydning for livsudfoldelsen i den guddommelige verden -det så meget mere, som tyngdelegemet jo er latent under hele passagen gennem dette rige. Betydningen af nævnte omkobling skal med andre ord snarere ses i et fremtidsperspektiv der inkluderer, at der nu forude venter et nyt organismeprincip (klodens), der skal erobres, og at dette nye organismeprincip med hensyn til netop sin erobring og hele organiske virkeliggørelse primært kommer til at stå i gæld til netop tyngdelegemet. Det må således anses for såre hensigtsmæssigt, at tyngdelegemet lige akkurat passerer gennem sit latente stadium i den guddommelige verden og herunder omkobles til den pol, der vil være dominerende -dvs. primær -og dermed seksuelt bærende i det forude ventende nye organismeprincip, når dette når frem til sin fulde modenhed og blomstring; dvs. i det ny spiralafsnits dyrerige.

I det hermed antydede fremtidsperspektiv har også instinktlegemet plads, og det må derfor også for dette legemes vedkommende betragtes som meget betimeligt, at det i god tid i forvejen er blevet koblet over på den pol, som en gang med tiden får status som den intellektuelle pol; det vil i nærværende sammenhæng sige den maskuline pol.

Nævnte fremtidsrolle vil nemlig bl.a. komme til at bestå i, at instinktlegemet automatisk formidler en styrende indflydelse på det enorme forråd af organtalentkerner, der allerede er blevet skabt i visdomsriget, og som i den guddommelige verden organiseres og konsolideres. Og fra beskrivelsen af det kosmiske kredsløbs seks tilværelsesplaner (lektion 49-64) husker vi måske, at det netop drejer sig om de organtalentkerner, der skal sikre individets erobring af det forude ventende nye organisme-princip -her i dette tilfælde som sagt planet-eller klodeprincippet. Alene gennem vores studium af instinkt-og tyngdelegemets vækst-og degenerationsforløb kan vi således ikke undgå at fornemme en umådelig -man kunne fristes til at sige genial logik i den mekanisme, der styrer og behersker det seksuelle dobbeltkredsløb.

Det er imidlertid ikke kun i sin egenskab af styringsfaktor for talentkernebeholdningen, at instinktlegemet bekræfter sin status som intellektuel faktor for individet under dets passage gennem udviklingsbuen; dette er nemlig udtryk for en manifesterende virksomhed, der kun indirekte har relation til emnet seksualisme. Den direkte relation på dette område ligger, som det fremgår af analyserne i lektion 72, specielt på det sansemæssige plan, idet nemlig polorganernes virksomhed i den seksuelle klimaksoplevelses tjeneste jo praktisk taget helt beror på sanseaktivitet.

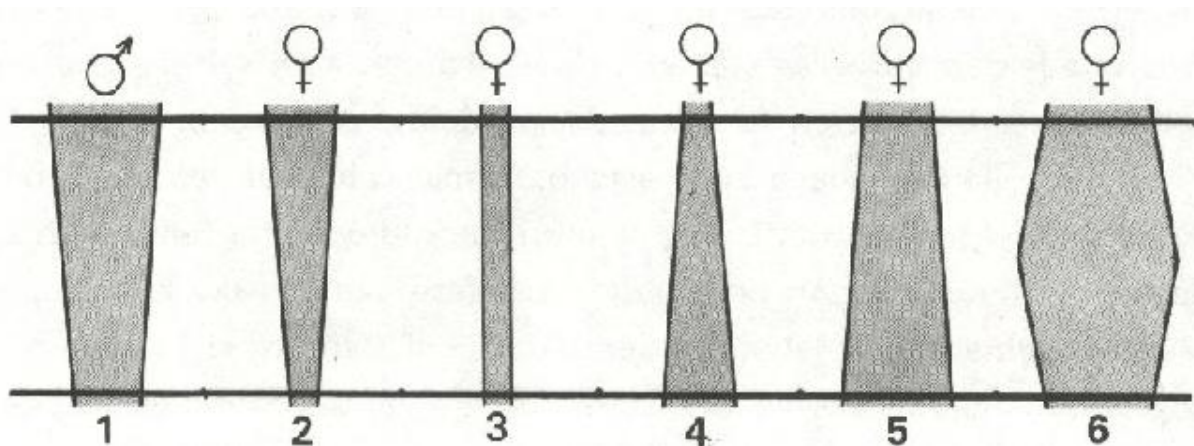
Når instinktlegemet her henregnes til individets intellektuelle udrustning, betyder det altså, at det i sansemæssig henseende indgår i metoden for sansning fra oven, og dette bekræfter sig da også på utallige måder, om end det sker automatisk og dermed overvejende ubevidst. Betragter man såvel

planter som primitive dyr, hvor intelligensen er latent, ses det, hvorledes instinktet med usvigelig sikkerhed og uden nogen sinde at fejle bearbejder de sansedata, som modtages gennem metoden for sansning fra neden, dvs. gennem det nyvakte følelseslegeme og den herfra udfoldede perifere sansestructur. Selv de mindste og for mennesket helt umærkelige forandringer i dét umådeligt komplicerede energifelt, vi kalder naturen, registreres, bearbejdes og fortolkes, hvorved de resulterer i relevante og ofte forbløffende forholdsregler fra individernes side. Vi ser i nogen udstrækning den samme instinktive form for sansning fra oven udfoldet af primitive naturmennesker, hvor den yderligere giver sig udtryk i religiøse forestillinger og i det hele taget tjener som såkaldt religiøst instinkt, dvs. en forkærlighed for at fortolke naturens fænomener og processer som guders eller naturånders manifestationer. Hvad man end kan mene om instinktets begrænsninger sammenlignet med dagsbevidst intelligensvirksomhed, kan der altså ikke være tvivl om, at det bærer intellektualitetens principielle signalement, nemlig at fungere til fordel for metoden for sansning fra oven. Men da det sker automatisk næsten på samme måde, som når en datamaskine "løser" et eller andet problem, må man tale om ubevidst sansning fra oven. Og da denne sansning i virkeligheden til en vis grad trækker på de erfaringer, der hører til den fortidige kosmiske bevidsthedstilstand, omtaler Martinus også den instinktive version af den intellektuelle sansemetode som kosmisk automatik. Og denne automatik har altså især til formål at hjælpe individet "frelst" gennem plante- og dyreriget i øvrigt uintellektuelle zoner og således tjene som kompensation for manglen på dagsbevidst intellektuel sansevirkosomhed.

VI. Salighedsriget

72.

Som vi skal se, røber den netop berørte logik (stk. 4 -71) sig endnu tydeligere i salighedsrigets situation, der først og fremmest kommer til udtryk i følgende kombination og polarisering af de kosmiske grundenergier:



Frem for alt ses det, at de tre intellektuelle legemer er gledet ud af dén enormt stærke konstellation, som var gældende i den guddommelige verden. Ganske vist er hukommelseslegemet (6) i kulminationsstadiet. Men intuitionslegemet (5), der i overensstemmelse med reglen om grundenergiernes gennemtrængningsevne (lektion 10) har langt større funktional kapacitet end noget andet legeme, er gledet fra kulminationsstadiet ind i første degenerationsstadium, hvilket allerede er en meget betydelig svækkelse af konstellationen. Og dertil er intelligenslegemet (4) helt nede på andet degenerationsstadium -altså stadiet før latenthed.

Selv om det stadig er en meget stærk intellektuel kombination, er den tydeligt nok ikke nær så markant som i den guddommelige verden. Og dertil kommer, at bevidsthedsaktiviteten nu er hundrede procent indadvendt, nemlig som følge af hukommelseslegemets dominerende position i kulminationsstadiet på den ene side og følelseslegemets latente status på den anden.

Denne udprægede indadvendte bevidsthedstilstand angår naturligvis også salighedsvæsenets seksuelle udfoldelse. Denne former sig i renkultur som en indre proces; jævnfør det forhold, at individet totalt lever i sin egen indre erindringsverden uden nogen som helst dagsbevidst føling med den eksisterende omverden. Ganske vist kan det godt iagttages "udefra" af andre væsener -f.eks. med hensyn til sine ekstaseenergiers reaktion med omverdenens energier, og det er endog et meget skønt og fascinerende skuespil, hvad f.eks. mineralrigets rigdom af krystalliseringsprocesser er et vidnesbyrd om. Men selv har salighedsvæsenet altså ingen fornemmelse af denne omverden.

At dette ikke er nogen tom påstand, fremgår alene af den omstændighed, at det legeme, der bærer og muliggør metoden for sansning fra neden med den herfor nødvendige perifere sansestruktur, nemlig følelseslegemet (3), er latent og dermed ude af stand til at bidrage til nogen som helst dagsbevidsthedsfunktion. Følgelig er væsenet i salighedsriget henvist til at leve isoleret i sin egen indre bevidsthedsverden uden nogen form for dagsbevidst kontakt med omgivelserne.

73.

Med henblik på det latente følelseslegeme er det nærliggende at spørge, om væsenerne i salighedsriget også er berøvet muligheden af at udfolde emotionel seksualisme -de er jo trods alt stadig dobbeltpolede? -Svaret er både ja og nej. Det er "ja" i den forstand, at salighedsvæsenet ikke længere på sædvanlig måde kan dyrke emotionel seksualisme, dvs. gennem vekselvirkning med andre medvæsener på grundlag af følelseslegemet plus det emotionelle polorgan. Det er derimod "nej" i den betydning, at der opretholdes en vis "kunstig" form for emotionel seksualisme, nemlig på den måde, at individet som et led i sin samlede erindringsvirksomhed også fremmaner erindringer om udfoldelse af emotionel seksualisme og, som udviklingen skrider frem, endog med forkærlighed erindringer fra det længst tilbagelagte dyreriges og jordiske menneskeriges form for udfoldelse af emotionel seksualisme, dvs. kønspræget parring. I det hele taget er netop dette felt af det samlede erindringsmateriale jo det område, som salighedsvæsenet efterhånden mere og mere vender sig imod (det første spæde syndefald), og fra beskrivelsen af spiralkredsløbets tilværelsesplaner (lektion 55-63) husker vi, hvorledes denne tilbageskuen -der også efterhånden bliver genstand for en mere og mere raffineret intellektuel bearbejdning i væsenets indre erindringsverden -fører til stadigt mere og mere effektfulde saligheds-og ekstasetilstande, der lige præcist er det samme -som seksuelle klimaksoplevelser. Det er med andre ord en intellektuelt betinget og båret udfoldelse af emotionel seksualisme, der finder sted i salighedsriget og dermed en form for emotionel seksualisme, der i virkeligheden må betegnes som et specielt tilfælde af intellektuel seksualisme; man kunne tale om pseudoemotionel seksualisme.

74.

Som det hermed vil forstås, optræder der i salighedsriget et vist modstykke til situationen i dyreriget, idet individet i salighedsriget rent faktisk kun er i stand til at dyrke intellektuel seksualisme, mens det jo modsætningsvis i dyreriget kun var i stand til at dyrke emotionel seksualisme. Men her hører sammenligningen til gengæld også op. For mens dyrerigets seksualisme er grov, primitiv og egoistisk, er den seksuelle udfoldelse i salighedsriget stadig udtryk for guddommelig livskunst på højeste plan, præget af individernes status som kosmisk bevidste og ligevægtigt dobbeltpolede væsener. Og vi skal komme til at se, hvorledes denne tilstand også holder sig gennem hele planeriget og derved bidrager til den skønhed, der i form af duft og blomsterpragt m.m. præger dette i øvrigt elementære tilværelsesplan.

75.

Alt i alt er salighedsriget altså et meget særpræget tilværelsesplan, hvilket da også afspejler sig i nedenstående fordelingsdiagram.

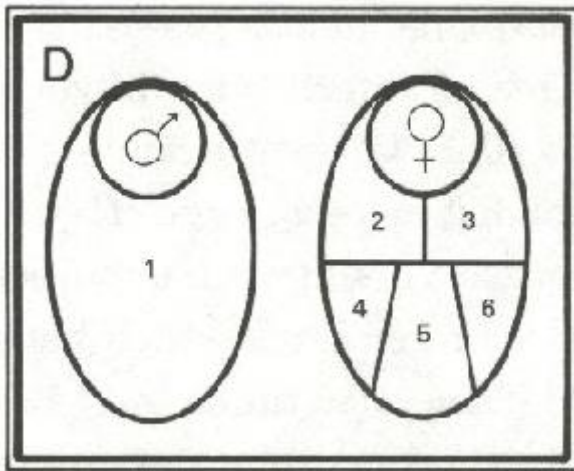


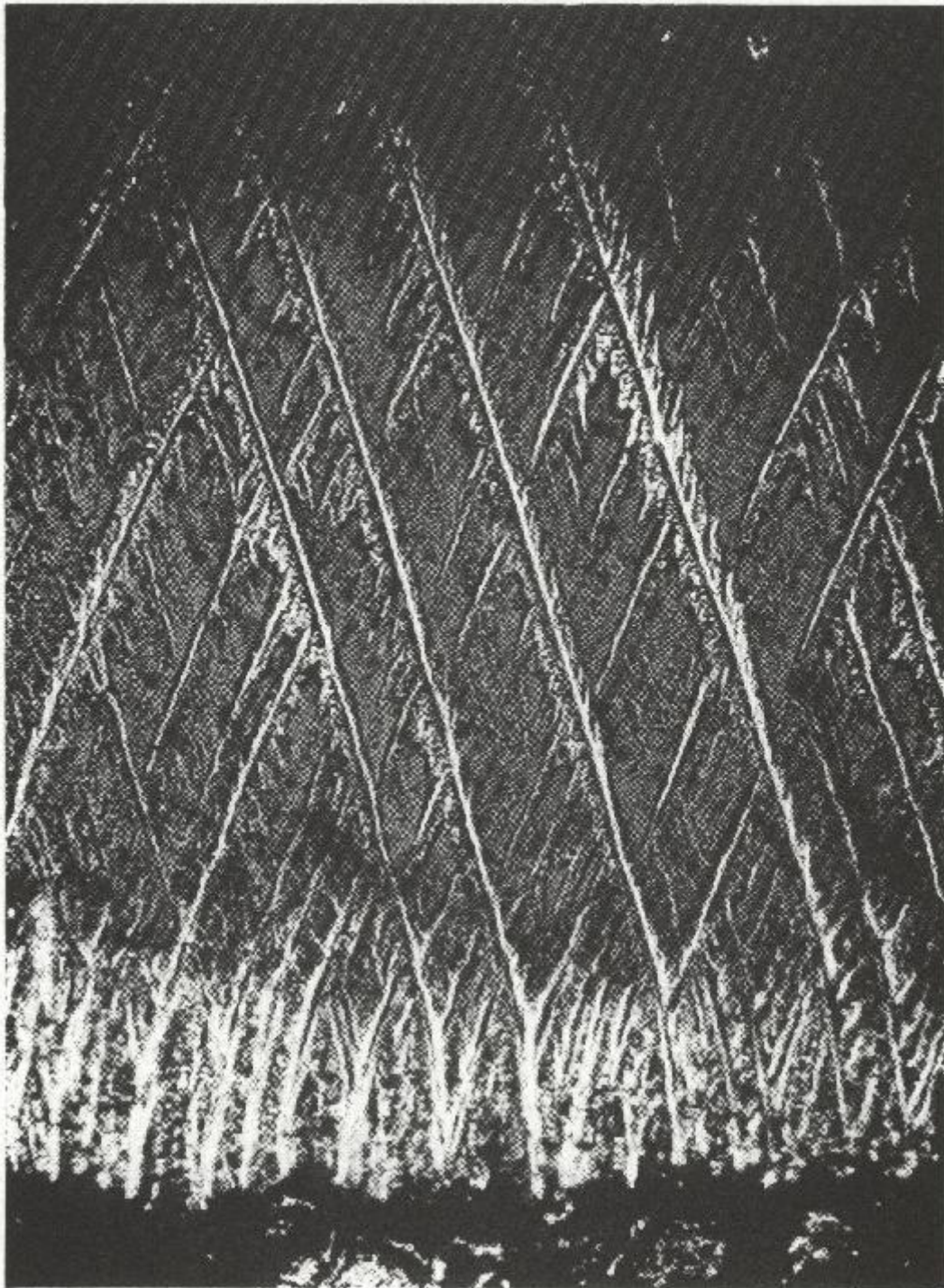
Diagram D viser fordelingen af poler og legemer i salighedsriget hos et væsen, der oprindeligt i dyreriget fremtrådte som hankønsvæsen.

Vi ser, at den maskuline pol nu kun bærer ét legeme, nemlig instinktlegemet (1), der i virkeligheden danner brohoved for denne pols kommende rolle som intellektuel og dermed "modsat" pol i det kommende nye spiralafsnit. Til gengæld bærer den feminine pol hele fem legemer, idet følelseslegemet (3) som værende latent nu også har skiftet polaritet. Den feminine pol bærer dermed både den emotionelle sansestruktur samt hovedparten af den intellektuelle sansestruktur. Alligevel formår den, jævnfør det foranstående, kun at befordre intellektuel seksualisme, idet det netop "ankomne" følelseslegeme jo er latent og dermed ude af stand til at befordre nogen som helst dagsbevidsthedsfunktion. Nævnte legeme spiller kun den ene rolle, at det i samarbejde med tyngdelegemet indleder opbygningen af et nyt emotionelt polorgan, der i princippet vil være seksuelt bæredygtigt, når følelseslegemet glider ind i første vækststadium, dvs. i planteriget. Men vi ser, at grunden til den feminine pols kommende rolle som primær pol nu er lagt: begge den emotionelle sansestrukturs to bærende legemer (tyngde- og følelseslegemet) er koblet på, og det er kun et spørgsmål om tid, hvornår et bæredygtigt polorgan vil være udviklet, således at den emotionelle seksualisme atter kan komme til realistisk udfoldelse.

76.

Med hensyn til instinktlegemet (1), der nu er ene om at samvirke med den maskuline pol, spiller dette i salighedsriget en tiltagende rolle som styringsfaktor - i øvrigt i voksende samarbejde med tyngdelegemet (2), der er i første vækststadium, og derfor er i stand til at bære en vis aktivitet. Denne former sig i øvrigt som et målbevidst forsøg på at opbygge en ny "ydre" legemskultur henhørende under næste organismeprincip: klodens princip.

Til at begynde med er der kun tale om en vis beherskelse af lette åndelige energier, men efterhånden som tyngdelegemet vækst skrider frem: da også om begyndende kontakt- og reaktionsdygtighed over for den fysiske materie. Og ganske langsomt glider væsenet ind i den del af salighedsriget, vi kender som mineralriget.



KRYSTALFORMATION - Foto: Arne Henriksen

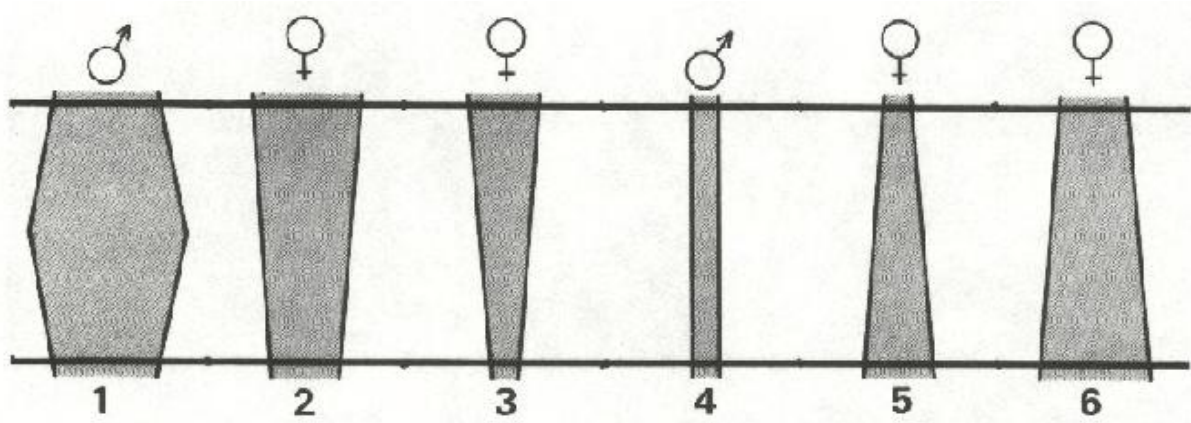


PASSIONSBLØMST - Foto: Per Bruus-Jensen

Medvirkende hertil er ikke mindst de ekstaseudladninger, som den seksuelle udfoldelse i salighedsvæsenets personlige indre verden giver anledning til, idet tyngdelegemet -som knyttet til den samme pol som de intellektuelle legemer, der beforder disse udladninger -lige akkurat formår at udnytte disse energikoncentrationer -vel at mærke under instinktlegemets styrende kontrol og indflydelse -til fordel for et begyndende engagement i den fysiske verden; nærmere betegnet dens mineralrige. Og på denne måde fungerer også i det store spiralkredsløb salighedsriget som det plan, hvorfra det nye liv inkarnerer -her i dette tilfælde som flere gange nævnt: klodens organismeprincip (se evt. LB II, stk. 392 -422).

I. Planteriget

I planteriget skulle teoretisk den emotionelle seksualisme atter træde i funktion. Et blik på oversigten over grundenergiernes kombination i planteriget viser, at følelseslegemet (3) nu er gledet ind i sit første vækststadium, der jo betinger, at det tilknyttede polorgan atter er seksuelt funktionsdygtigt.



Dertil befinder det supplerende emotionelle legeme -tyngdelegemet (2) -sig i andet vækststadium, hvilket stadig ikke har nogen sansemæssig betydning, hvorimod der er tale om et bidrag til det emotionelle polorgans seksuelle bæredygtighed. Herudover bidrager tyngdelegemet som det vigtigste til at sikre Jeget et sådant herredømme over den fysiske materie, at en fuldt intakt planteorganisme i klodeudgave har kunnet fremstå. Med andre ord: alle betingelser for den emotionelle seksualismes genetablering synes at være til stede.

Ikke desto mindre finder den alligevel ikke sted! —Hvorfor? -Af flere grunde. Først og fremmest er plantevæsenet ikke dagsbevidst på det fysiske plan, men kun natbevidst, hvilket er en følge af det forhold, at det kun har instinktlegemet til rådighed for en intellektuel bearbejdning af de sansedata, som modtages gennem det fysiske plantelegeme. Imidlertid formår instinktlegemet trods sin position i kulminationsstadiet kun at befordre anelsesdata, hvilket simpelthen er en følge af instiktenergiens natur (se evt. lektion 11). Og sådanne anelsesdata er på ingen måde tilstrækkelige til at sikre en dagsbevidst relation til den fysiske materieverden. Hertil kommer yderligere, at plantevæsenet som grundlag for sin tilegnelse af disse anelsesdata kun disponerer over en yderst elementær stofsideooplevelse, nemlig den, som lader sig erhverve gennem plantelegemet. Og at denne stofsideooplevelse virkelig er elementær fremgår af, at plantelegemet kun antydningvis er i besiddelse af såvel perifere sanseorganer (syn, hørelse mm.) som hjerne-og centralnervesystem, hvilket i virkeligheden er en klar og tydelig afspejling af det tilgrundliggende følelseslegemes beskedne udviklingstrin: første vækststadium (vi husker i denne forbindelse fra lektion 66, at perifere sanseorganer mv. i virkeligheden er fysiske forlængelser af følelseslegemet til brug for praktisering af metoden for sansning fra neden). Følgen af samtlige disse forhold er, at plantevæsenet ikke formår at gøre en fysisk dagsbevidsthed gældende, hvilket igen betyder, at det heller ikke er i stand til at praktisere emotionel seksualisme. Hverken med hensyn til metoden for sansning fra neden eller metoden for sansning fra oven råder planten over de nødvendige forudsætninger for at etablere en seksuel klimaksoplevelse på emotionelt grundlag (den kan jo heller ikke dagsbevidst vekselvirke med andre plantevæsener).

Nu vil man måske indvende, at planten faktisk besidder en langt mere omfattende intellektuel udrustning, end instinktlegemet alene udtrykker. Således viser skemaet ovenfor over grundenergiernes kombination, at den både råder over hukommelsesenergi og intuitionsenergi, idet

hukommelseslegemet (6) er i første degenerationsstadium, og intuitionslegemet (5) i andet degenerationsstadium.

Ja, det er ganske rigtigt, og det er da også i disse legemer, man finder grundlaget for plantevæsenets dagsbevidsthed. Denne bæres nemlig stadig af hukommelseslegemet, suppleret af intuitionslegemet -akkurat som i salighedsriget. Men dette indebærer netop også, at plantens dagsbevidsthed stadig er placeret i salighedsriget og individet således henvist til sin egen indre verden. Det er her, det udfolder sin primære dagsbevidsthedsaktivitet. Her er det stadig kosmisk bevidst, og her kan det fremdeles praktisere intellektuel seksualisme og derigennem indirekte emotionel seksualisme, nemlig på erindringsbasis.

Det er således stadig ren intellektuel seksualisme, der kommer i betragtning for plantevæsenernes vedkommende, og vi finder især i blomsternes duft og skønhed et ekko og en afspejling af dén høje intellektuelle standard, der kendetegner plantevæsenernes "indre" dagsbevidsthed, således at Martinus har følt sig tilskyndet til at udtale, at "så længe der findes en blomst kan erindringen om en højere verden ikke slettes ud", (LB I, stk. 183). Men man må endelig gøre sig klart, at plantevæsenets intellektuelle formåen på dagsbevidsthedsplanet alene vedkommer det tilbagelagte spiralafsnit og dermed fortiden -kort sagt er et åndeligt engagement. Og dette har kun meget lidt forbindelse med dét fysiske engagement, som selve den fysiske planteorganisme giver anledning til, og hvis oplevelsesmæssige følger alene instinktlegemet står til rådighed for en bearbejdning af (se evt. LB V, stk. 1661).

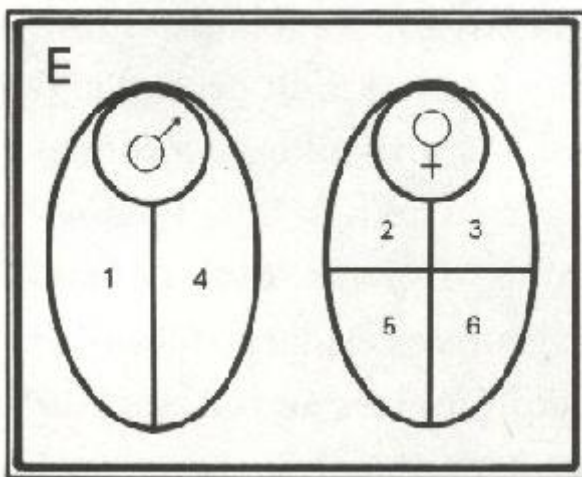


Diagram E viser fordelingen af poler og legemer i planteriget hos et væsen, der oprindeligt i dyreriget udmærkede sig som hankønsvæsen.

På nærværende fordelingsdiagram ser vi sansestrukturernes og de åndelige legemers fordeling på de to poler i planteriget. Vi ser, at intelligenslegemet (4) gennem sin indtræden i det latente stadium er blevet koblet over på den maskuline pol, som dermed lidt tydeligere røber sig som den kommende intellektuelle pol (modsatte pol). Som værende latent spiller intelligenslegemet imidlertid foreløbigt ingen praktisk rolle for individets intellektuelle virksomhed, hvilket yderligere er grunden til, at planten ikke er dagsbevidst, men kun natbevidst på det fysiske plan. Den eneste betydning, intelligenslegemets overkobling indtil videre har, ligger i, at det straks automatisk begynder at bidrage til dannelsen af et nyt intellektuelt polorgan, der imidlertid først får mulighed for at spille en rolle i seksuel henseende, når også intuitionslegemet -efter først at være blevet koblet over (i dyreriget) og dernæst ved indtræden i sit første vækststadium (i det rigtige menneskerige) -atter bliver intellektuelt aktivt -altså et godt stykke ude i fremtiden. Intelligenslegemets overkobling i planteriget betegner

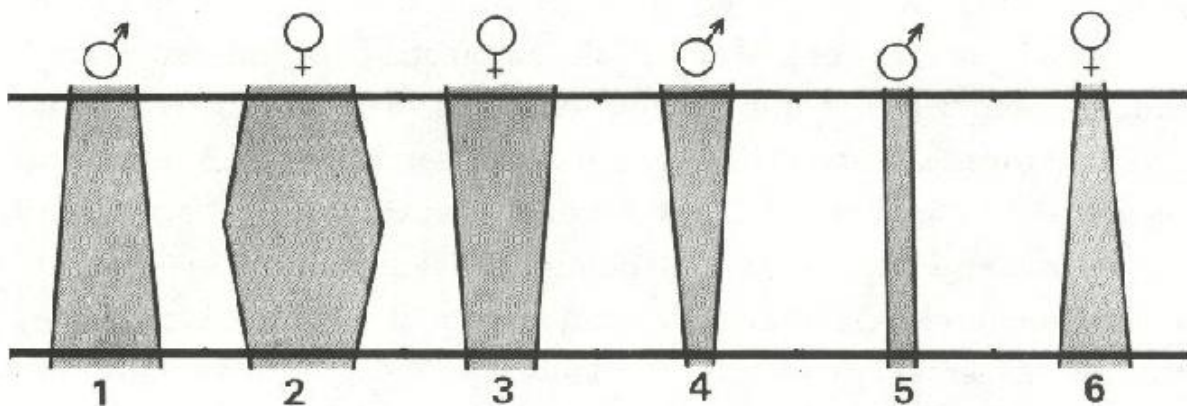
med andre ord blot forberedelsen til

en senere udfoldelse af intellektuel seksualisme i forbindelse med det ny organismeprincip: klodens princip, som individet foreløbigt gennem mineralriget og nu planteriget er godt i færd med at erobre - ikke mindst takket være det kulminerende instinktlegeme i dets egenskab af automatisk styringsfaktor. I det hele taget må alt, hvad der fra og med salighedsriget sker af forvandlinger og omgrupperinger i det levende væsens kosmiske struktur betragtes som forberedelser til en ny fremtid som dobbeltpolet og kosmisk bevidst individ - men vel at mærke iklædt et nyt organismeprincip med de heri forekommende helt nye muligheder - ikke mindst på det sanses- og oplevelsesmæssige område. Og til disse forberedelser hører i første række selve den fysisk/organiske erobring af det ny organismeprincip samt en fuldstændig ompolarisering af væsenets sansemæssige og seksuelle konstitution - en vældig proces, for hvilken mineralriget, planteriget og ikke mindst dyreriget er den kosmiske skueplads.

II. Dyreriget -Koblingsfasen

78.

Nået frem til dyreriget er kredsløbet ved at være afsluttet.



Et blik på nærværende skema over grundenergiernes kombination og polarisering viser, at instinktlegemet (1) her optræder i første degenerationstadium; tyngdelegemet (2) i kulminationsstadiet; følelseslegemet (3) i andet vækststadium; intelligenslegemet (4) i første vækststadium; intuitionslegemet (5) i det latente stadium og hukommelseslegemet (6) i andet degenerationstadium.

Vi ser straks, at de tre materiedannende grundenergilegemer (instinkt-, tyngde- og følelseslegemet) her befinder sig i en usædvanlig stærk konstellation, akkurat som det var tilfældet med de tre intellektuelle legemer i den guddommelige verden (stk 69). De pågældende to tilværelsesplaner afslører sig herigennem som hinandens diametrale modsætninger. For mens den guddommelige verden betegner intellektualitetens, åndelighedens og udviklingsprincippet's absolutte højdepunkt, betegner dyreriget uvidenhedens, materialismens og udviklingsprincippet's ubetingede klimaks. Nået frem til dyrerigets position er med andre ord det ny organismeprincip endegyldigt erobret, og dét væsen, som vi i denne beretning har fulgt, og som oprindeligt præsenterede sig som et rigtigt menneske i en fremtræden som repræsentant for det fjerde kosmiske organismeprincip - universprincippet har nu skikkelse af et fuldt udviklet klodevæsen med kosmisk status som dyr.

79.

Et blik på nærværende fordelingsdiagram viser, at det latente intuitionslegeme gennem sin

overkobling på den maskuline pol medfører, at der i tilknytning til den tidligere eller forhenværende intellektuelle pol (den feminine) nu kun er hukommelseslegemet tilbage.

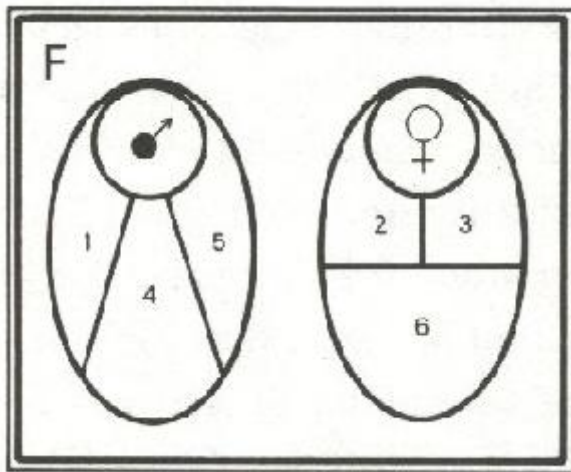


Diagram F viser fordelingen af poler og legemer i dyreriget hos et væsen, der i forrige spirals dyrerige repræsenterede hankøn.

Og vi ved allerede fra omtalen af det rigtige menneskerige, at netop dette legeme udgør selve hovedforudsætningen for, at væsenet i dyreriget er i stand til at praktisere nogen som helst form for seksualisme. Det drejer sig nu atter om den emotionelle seksualisme, hvorimod den intellektuelle seksualisme som følge af det betingende intuitionslegemes latente tilstand helt er ophørt med at gøre sig gældende. Det er i denne forbindelse betegnende, at hukommelseslegemet "hænger efter" på netop den pol, som tyngde-og følelseslegemet er knyttet til, (her den feminine). Netop denne alliance mellem de egentligt ansvarlige legemer for den emotionelle seksualisme (tyngde-og følelseslegemet) og det understøttende, eller måske snarere: bagudrækkende hukommelseslegeme, afspejler nemlig bedre end noget andet dyrets helt specielle seksuelle situation.

Idet vi i denne forbindelse husker instinktlegemets rolle i forbindelse med dyrets seksualisme -nemlig som den pejlefaktor, der automatisk leder individet på sporet af kontakt med det personlige, men nu ubevidste guldkopimateriale -kan der være grund til at nævne, at hele dén organiske struktur, der så at sige kunstigt sikrer det kosmisk bevidstløse dyrs seksualisme, i virkeligheden har en lang udviklingshistorie bag sig. Således blev den allerførste grund lagt så tidligt, som da tyngdelegemet skiftede polaritet i den guddommelige verden (stk.71). Den blev yderligere udbygget, da følelseslegemet i salighedsriget fulgte efter, idet hele den specielle aktivitet i salighedsriget med dens udladninger af ekstaseenergi samt dens særprægede form for pseudo-emotionel seksualisme efterhånden førte med sig, at der opstod en vis organisk forbindelse mellem det bærende hukommelseslegeme og den nye emotionelle sansestruktur, der -om end meget svag -netop var blevet intakt igen, dvs. knyttet til den samme overbevidsthedspol. I denne sammenhæng fortjener det også at blive gentaget, at de i salighedsriget udløste salighedsenergi ikke mindst blev udnyttet af tyngdelegemet til fordel for erobring af det nye organismeprincips legemskultur -ledet og styret af instinktlegemet. Også heri ligger der en antydning om et samarbejde, der senere i dyreriget skal komme til at bære frugt -nemlig i form af en fortsat adgang til at dyrke seksualisme trods den egoistiske og kosmisk bevidstløse tilstand.

Mens man således kan tale om, at det her berørte organiske arrangement til sikring af dyrets seksualisme blev "undfanget" i den guddommelige verden, og senere udbygget i salighedsriget, vil det være rigtigt at sige, at det blev konsolideret i planteriget. Væsenet begyndte her at kunne

praktisere en spæd og elementær sansning henhørende under metoden for sansning fra neden. Ganske vist var det et yderst primitivt materiale af stofsidedata, der herved blev erhvervet, men det repræsenterede ikke desto mindre kontakt og føling med en ydre verden og dermed sprængning af den isolation, der kendetegnede væsenet i salighedsriget. Og i det lange løb betød dette (især takket være voldelige (!) påvirkninger af plantelegemet) at der opstod konkret, realistisk forbindelse mellem planteorganismens spæde, for ikke at sige latente, perifere sanseanlæg (båret af følelseslegemet) på den ene side (antennen), og især hukommelseslegemet på den anden side -dog i nøje samarbejde med det altdominerende og altstyrende instinktleget (kondensatoren), der jo her var kulminerende. Og nået frem til dyrets stadium er der på denne måde successivt blevet udviklet et organisk anlæg, der muliggør, at væsenet på foranledning af stimuli eller påvirkninger, rettet mod dets kønsorganer, instinktivt og praktisk taget automatisk pejler sig frem til en ubevidst, men ikke desto mindre overordentlig koncentreret indstilling på sit guldkopimateriale, og med kortvarig udløsning af seksuel ekstase til følge.

Man vil her forstå, at dyrets seksualisme med hensyn til opnåelse af orgasme i realiteten er en på hukommelseslegemet hvilende fortsættelse af plantens/salighedsrigets seksualisme -dog med den væsentlige tilføjelse, at der nu som følge af dagsbevidsthedens overføring til det fysiske plan forudsætter en fysisk organisme, der er udstyret med specielt følsomme sanseorganer (kønsorganer) til igangsætning af den seksuelle proces. Der er med andre ord for dyrets vedkommende virkeligt tale om emotionel seksualisme -(om end meget primitiv målt med situationen i det rigtige menneskerige) -således at det ikke længere, som det var tilfældet i salighedsriget, og for den sags skyld også i planteriget, drejer sig om et specielt tilfælde af intellektuel seksualisme. At det forholder sig således er så meget tydeligere, som det seksuelle klimaks hos dyret er henvist til at blive udløst gennem det emotionelle polorgan, idet det intellektuelle polorgan i kraft af intuitionslegemets latente tilstand for tiden slet ikke kan aktiveres.

80.

Hvad der er sagt om dyret, gælder naturligvis også for det jordiske menneske, blot med den tilføjelse, at en vis intellektuel virksomhed her begynder at gøre sig gældende på understøttende vis. Denne virksomhed hidrører fra intelligenslegemet, der jo er trådt ind i sit første vækststadium og i kraft heraf begynder at bidrage til det instinktbårne og overvejende automatisk betonedede rent driftsprægede bevidsthedsliv med et mere eller mindre omfattende fornuftspræget, dagsbevidst tanke-og forestillingsliv. Til dette sidstnævnte hører efterhånden også i stigende grad seksuelle fantasier og forestillinger, hvilket betinger, at de jordiske mennesker ikke alene registrerer et seksuelt behov, der i almindelighed er langt mere omfattende end dyrets (og dertil heller ikke udpræget betinget af periodiske, hormonale styringsmekanismer), men også viser sig i stand til at få dette dækket på langt flere og betydeligt mere bekvemme måder end dyret. Ja mennesket kan endog i kraft af sit intellektuelt bårne seksuelle forestillingsliv -for så vidt det er kraftigt nok -opnå seksuel tilfredsstillelse uafhængigt af en partner, nemlig ved at tilfredsstille sig selv. Dette lader sig absolut kun gøre i kraft af et vist forestillingsliv kombineret med en relativ stærk seksualdrift. Tilfælde, hvor seksuel selvtilfredsstillelse finder sted, må derfor betragtes som vidnesbyrd om, at disse to betingelser opfyldes -selv hvor det drejer sig om væsener, man normalt ikke er tilbøjelig til at tilskrive et forestillingsliv; f.eks. visse aber. -Vi skal i næste kapitel vende tilbage til dette emne, idet vi dér skal føres helt ind på livet af det jordiske menneskes seksuelle situation -herunder menneskets seksuelle forvandling fra repræsentant for dyrisk seksualisme til repræsentant for ægte menneskelig seksualisme.

Spørgsmål til lektion 76

1. Gør rede for grundenergiernes kombination i den guddommelige verden.
2. Beskriv de seks åndelige legemers fordeling på de to overbevidsthedspoler i den guddommelige verden hos et væsen, der i det forudgående dyrerige fremtrådte som hankøn.
3. Hvad er på længere sigt pointen ved tyngdelegemets overkobling på den anden overbevidsthedspol i den guddommelige verden?
4. Hvad er på længere sigt pointen ved instinktlegemets binding til den pol, der i et kommende nyt spiralafsnit er udset til at skulle tjene som intellektuel pol?
5. Gør rede for grundenergiernes a) kombination og b) polarisering i salighedsriget hos et væsen, der repræsenterer hankøn i det forudgående dyrerige.
6. Er et salighedsvæsen bevidst i sin omverden?
7. Kan et salighedsvæsen iagttages af andre ikke-salighedsvæsener i den verden, der i forhold til det selv er en ydre verden (omverden)?
8. Hvad er "teknisk set" den vigtigste grund til den i spørgsmål 6 efterlyste tilstand?
9. a) Er væsenerne i salighedsriget definitivt berøvet muligheden for udfoldelse af emotionel seksualisme; b) begrund venligst svaret.
10. Hvad er på længere sigt pointen i følelseslegemets overflytning til den anden overbevidsthedspol i salighedsriget?
11. Hvilket af de seks legemer betinger ved sin vækst salighedsvæsenets indtræden i den del af salighedsriget, som vi kalder mineralriget?
12. a) Kan man tale om, at salighedsvæsenets indtræden i det nye organismepincip/spiralafsnit i princippet beror på en seksuel proces; b) i bekræftende fald: hvordan?
13. Gør rede for grundenergiernes a) kombination og b) polarisering i planteriget hos et væsen, der i det foregående spiralafsnits dyrerige fremtrådte som hankøn.
14. I planteriget er den emotionelle seksualismes primærlegeme -følelseslegemet -atter blevet aktivt; betyder det, at planten er et væsen, der realistisk praktiserer emotionel seksualisme? og i benægtende fald: hvorfor ikke?
15. Gør rede for grundenergiernes a) kombination og b) polarisering i dyreriget hos et væsen, der i forrige spiralafsnits dyrerige fremtrådte som hankønsvæsen.
16. Hvilken -eventuelt hvilke -form(er) for seksualisme behersker dyret?
17. Hvilket af de seks legemer er især afgørende for dyrets opnåelse af orgasme?
18. a) Hvilken -eventuelt hvilke -form(er) for seksualisme behersker det jordiske menneske; b) begrund venligst svaret.

Løsningen til lektion 75's opgavetillæg

- 1) Ja, ifølge Martinus findes der endnu større kredsløb end den seksuelle spiralcyklus med dens fjorten spiralafsnit (stk. 4-56)
- 2) a) Når et åndeligt legeme passerer gennem sit latente stadium, kobles det automatisk over på den anden overbevidsthedspol b) Først når det legeme, der primært repræsenterer en af de to hoved sansemetoder (sansningen fra neden og fra oven), er koblet over, formår den pågældende sansemetode at befordre seksuelt klimaks; det vil med hensyn til sansningen fra neden sige følelseslegemet, og med hensyn til sansningen fra oven sige intuitionslegemet (4-58)
- 3) Moderenergien (evighedslegemet) (4-58)
- 4)
Instinktenergien: 2. degenerationsstadium
Tyngdeenergien: 1. degenerationsstadium
Følelsesenergien: kulminationsstadiet
Intelligensenergien: 2.vækststadium
Intuitionsenergien: 1. vækststadium
Hukommelsesenergien : latent
- 5) Tyngde- og følelseslegemet er knyttet til den feminine pol; instinkt-, intelligens, intuitions- og hukommelseslegemet er knyttet til den maskuline pol (4-60)
- 6) Sikrer gennem kontakten med guldkopimaterialet, at dyret (og dermed også det jordiske menneske) på given foranledning – dvs ved instinktets hjælp – kan opnå orgasme (4-62)
- 7) a) og b): den emotionelle seksualisme (i sublimeret form) (4-64)
- 8) a) Nej; b) hos dyret er der tale om genoplevelse af det personlige guldkopimateriales salighedsenergi omdannet til 'nervestrøm'; hos det rigtige menneske derimod om dagsbevidst oplevelse af Guds ånd (den hellige ånd). Yderligere formet forstnævnte sig som en afladningsproces (udløsning), hvorimod sidstnævnte har karakter af en opladningsproces (in-spira-tion) (4-64)
- 9)
Instinktenergien: Latent
Tyngdeenergien: 2. degenerationsstadium
Følelsesenergien: 1. degenerationsstadium
Intelligenslegemet: kulminationsstadiet
Intuitionslegeme 2. vækststadium
Hukommelsesenergien: 1. vækststadium
- 10) Instinkt-, tyngde- og følelseslegemet er knyttet til den maskuline pol; intelligens-, intuitions- og hukommelseslegemet er knyttet til den feminine pol (5-66)
- 11) a) Nej; b) først og fremmest fordi instinktlegemet foreløbigt er latent (4-66)
- 12) Den intellektuelle seksualisme er i fremgang; den emotionelle er i tilbagegang (til trods for sin ligevægtigt dobbeltpolede status (4-67,68)