

# Tredje afsnit (Åndsforskning og materieforskning) – kapitel 2 (Sansningen fra oven og sansningen fra neden) – lektion 67

## Sansningen fra oven

17.

Som vi har erkendt, er metoden for sansning fra neden ikke noget nyt problemområde for os. Hvad der er nyt, er udelukkende denne sansemetodes tilknytning til begrebsdannelsen: "Livsoplevelsens stofs side". Men nøjagtigt det samme er i virkeligheden tilfældet med hensyn til den anden sansemetode, det vil sige den, der giver anledning til forekomsten af livsoplevelsens livsside, altså metoden for sansning fra oven. Denne er nemlig identisk med den allerede tidligere omtalte super-interne sansning.

18.

Ved den super-interne sansning forstås, som det vil huskes fra lektion 18. den sansning, gennem hvilken Jeget tilegner sig forståelse af det, stofsiden med sine mange sansedata rent åndeligt betyder, altså stofsides åndelige mening eller betydning (se eventuelt lektion 18 samt lektion 65, stk 5 og 6). Ligeledes huskes det, at denne sansning i praksis former sig som en vekselvirkning mellem følelseslegemet med de deri etablerede svingnings-og spændingstilstande på den ene side og den sjælelige strukturs instinkt-, intelligens-, intuitions-og hukommelseslegeme på den anden side, hvor hukommelseslegemets betydning dog uløseligt beror på et samspil med erindringskartoteket: individets samlede sum af erfaringer fra indeværende spiralafsnit opbevarede som erindringstalentkerner i overbevidsthedsområdet. -Flere oplysninger fremkom ikke i lektion 18 vedrørende den super-interne sansning og dermed metoden for sansning fra oven, men emnet skal nu afrundes med nogle vigtige supplerende oplysninger, således at de to sansemetoder er ligeligt belyst.

19.

Først et par ord om Martinus begrundelse for valget af udtrykket: metoden for sansning fra oven. Dette valg må ses i sammenhæng med valget af udtrykket: metoden for sansning fra neden, idet metoden for sansning fra oven billedligt set har den modsatte retning af metoden for sansning fra neden. Mens det her drejer sig om en sansning, der med udgangspunkt i materien med hensyn til sin procedure har kurs mod Jeget, der jo er individets højeste funktionelle instans, drejer det sig for metoden for sansning fra oven om en sansning med modsat rettet kurs -stadig billedligt talt. Lige som "oven fra" retter Jeget et sæt åndelige sanseorganer "ned" mod de emotionelle og fænomenologiske stofsidedata og uddrager herigennem til fordel for skabelsen af livsoplevelsens livsside disses åndelige mening eller betydning. Men hvad er egentlig denne åndelige betydning for noget? Hvad er dens basis eller grundlag? – Indledningsvis kan man sige, at den er udtryk for de mange stofsidedatas evne til at spille rolle for Jeget under dets uophørlige bestræbelser for at tilfredsstille sit urbegær, hvoraf det allerede indirekte fremgår, at dens grundlag er urbegæret i forbindelse med kontrastprincippet. Men emnet rummer langt dybere perspektiver -bl.a. omfattende meget vigtige træk af følelseslivet - som vi af hensyn til sagens vigtighed i det følgende skal søge at orientere os om.

20.

For at komme til forståelse heraf, må man gøre sig klart, at livssiden med hensyn til sin eksistens i bund og grund bygger på Jegets registrering af de optrædende stofsidedatas (i det følgende kaldt

fænomener) indbyrdes særpræg. Foruden at være repræsenteret ved erkendelsen af disse særpræg er den i nøje tilknytning hertil repræsenteret ved Jegets forståelse af fænomenernes funktionelle egenskaber og bestemmelse -herunder disses indbyrdes relationer i form af årsags-og virkningsforhold. Og endelig er den i en lang række tilfælde repræsenteret ved dets forståelse af disse egenskaber emotionelle konsekvenser for det selv. Ofte bygger nemlig forståelsen af fænomenerne på erfaring for deres behags-og ubehagsvoldende betydning. Ja, denne forståelse og de hermed forbundne erfaringer udgør endog ligefrem kernen eller stammen i livsoplevelsens livside. For i kontakt med de retningslinier for al organisme-og bevidsthedsdannelse, spiralkredsløbet gennem sin tilknytning til livets kosmiske grundplan angiver, omfatter livsoplevelsen ved ethvert spiralfsnits indledning gennem sin afhængighed af en mineral-, plante-og primitiv dyreorganisme udelukkende kun elementære behags-og ubehagsoplevelser (anelser) modtaget gennem det sanseområde, der senere i udviklingen klart erkendes som følesansen. Dette må nødvendigvis betyde, at disse behags-og ubehagsoplevelser gennem deres omdannelse til tilsvarende behags-og ubehags erfaringer må spille rollen som det første anlæg til den ny bevidsthed, hvilket igen vil sige, at det udgør selve kernen i denne ny bevidsthed -det så meget mere, som følesansen i sin egenskab af en første kanal for behags-og ubehagsoplevelser side om side med nye sanser, der bryder frem, fortsat gør sig gældende, og på en måde, der mere end noget andet engagerer individet. Thi hvad engagerer vel det levende væsen mere end konkrete behags-og ubehagsoplevelser formidlede gennem følesansen -ofte forstærket op til enten regulær vellyst og ekstase eller til uudholdelig smerte og pine?

21.

Hermed er vi tilbage ved det tema, følesansen anslår. Allerede i lektion 66 fik vi en første fornemmelse af følesansens centrale betydning for livsoplevelsens skabelse, -specielt hvad angår stofsiden -idet det kom til at stå os klart, at de fire øvrige sanser smag, lugt, hørelse og syn blot er udtryk for andre måder at føle på. Men først nu aner vi vist den sande rækkevidde af denne betydning, idet vi også begynder at erkende følesansen som kosmisk forudsætning for livsoplevelsens livside, hvilket altså beror på, at følesansen ikke mindst er sæde for det levende væsens evne til at kende forskel på behag og ubehag. Vi skal i senere analyser under afsnittet om seksualisme komme til en langt dybere forståelse af denne sidstnævnte evnes kosmiske fundament, men foreløbigt lokaliseres den altså til følesansen.

I overensstemmelse med det netop nævnte er på nuværende trin i fremstillingen intet vigtigere for læseren end dette at få klart for sig, at følesansen helt på lige fod med de øvrige perifere sansestrukturer bidrager til dannelsen af livsoplevelsens stofsiden, nemlig med forskellige emotionelle data (kulde, varme, tryk, fugtighed m.m.) der alle har relation til begreberne behag og ubehag. Ja, ikke alene bidrager følesansen på lige fod med de øvrige sansestrukturer: den spiller oven i købet en aldeles central rolle, akkurat som et træes stamme spiller en central rolle. For det første er følesansen i hvert eneste påbegyndt spiralfsnit den første perifere sansestruktur, der kommer til udvikling. Som sæde for evnen til at opleve behag og ubehag engagerer følesansen for det andet det levende væsen langt mere i kampen for tilværelsen, end nogle af de fire øvrige sanser. For det tredje udgør den rent organisk den stamme, hvorfra andre perifere sanseorganer senere som store grene skyder frem. Og endelig udgør den som sagt det kosmiske fundament for livsoplevelsens livside, idet overhovedet alle begreber, meninger og betydninger for en intuitiv iagttagelse viser sig at være koordinerede ud fra evnen til at kende forskel på behag og ubehag, hvilket vi senere skal se mere indgående på.

Hermed er det i virkeligheden indirekte begrundet, hvorfor følesansen på symbolskitserne i lektion 66 er markeret ved tallet

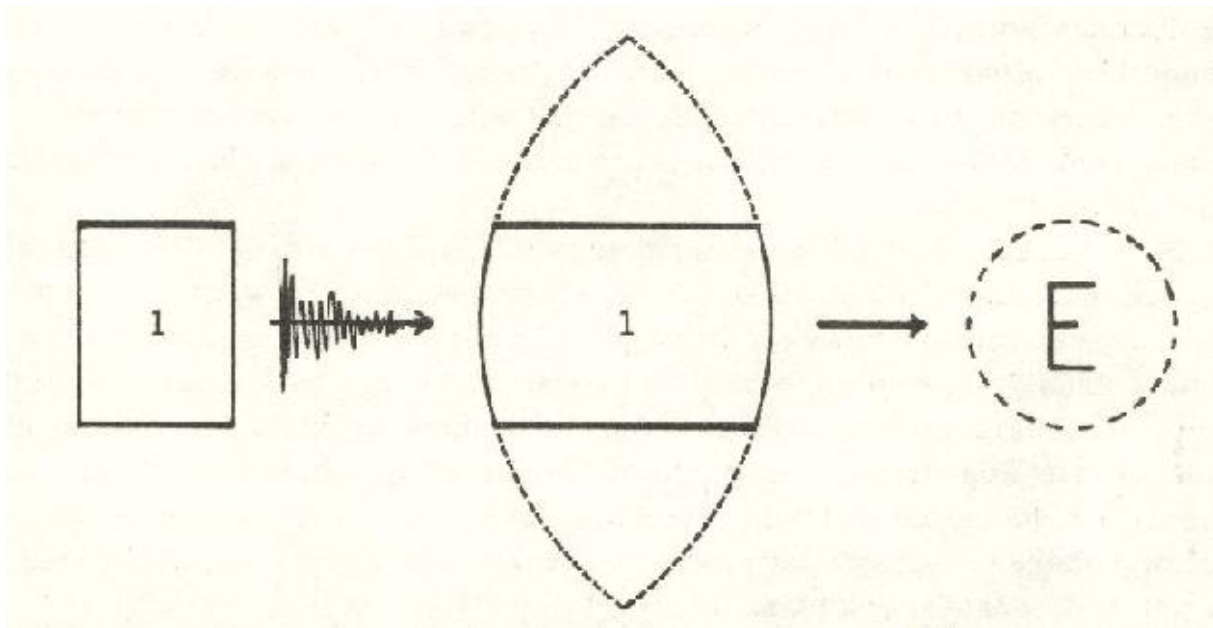
1. Det er simpelthen for at understrege denne perifere sansestrukturs centrale stilling i helheden. Men hvordan så med nummereringen af de fire øvrige sansestrukturer? -Ja, her er der taget to hensyn i betragtning: ét, der har relation til begreberne udvikling og selvopholdelsesdrift, og ét, der har relation til sensibilitet. Med hensyn til sidstnævnte kan der henvises til, at nummereringen udtrykker voksende sensibilitet, således at følesansen betragtes som den mindst sensible -den kræver altså de kraftigste stimuli eller påvirkninger for at lade sig aktivere -mens synssansen betragtes som den mest sensible; her er den svage energi i lyset

tilstrækkelig til at aktivere strukturen. Og imellem disse to områder ligger så smags-, lugte- og høresansen med en for den nævnte rækkefølge tilsvarende voksende sensibilitet.

Hvad angår det førstnævnte hensyn med relation til begreberne udvikling og selvopholdelsesdrift tænkes der på den rækkefølge, i hvilken de perifere sanseorganer under henvisning til selvopholdelsesdriften kommer til udvikling i det ny spiralafsnit. Det første sanseområde, der kommer til udvikling, er den egentlige følesans; dette tager allerede sin begyndelse i planteriget. Det næste er smagssansen, der må betragtes som et naturligt supplement til følesansen; også denne ser i adskillige tilfælde rent udviklingsmæssigt dagens lys i planteriget, nemlig i tilknytning til stadiet: kødædende plante. Som et naturligt supplement til smagssansen optræder lugtesansen, der dermed i udviklingsmæssig henseende bliver det tredje perifere sanseområde; dets begyndelse må formodentlig lokaliseres til overgangen mellem plante og dyr, antagelig på dyresiden af tærskelen udtrykt ved hvirvelløse dyr i havet: søanemoner og lignende. Til disse vigtige sanser, der under ét kan udtrykkes som det elementære periferiområde, kommer så yderligere hørelsen og synet som udtryk for højere sanser i den forstand, at de ikke blot tjener den primitive selvopretholdelsessag, men desuden giver adgang til en almindelig orientering i den verden, der er tilværelsens skueplads; ikke mindst i denne henseende må deres rolle henregnes til en senere dato end der gælder for de tre førstnævnte sanseområders vedkommende. -Vi ser altså, at sanseområdenes nummerering har en bestemt baggrund og hensigt.

22.

På grundlag af det foranstående kan vi nu indføre begrebet: stofsidens emotionelle kerne. Herved forstås slet og ret den del af stofsiden, der beror på følesansens virksomhed, altså samtlige emotionelle data lige fra de mest anelsesbetonede til de mest realistiske. Og vi forstår altså, at der i den udviklingshistorie, der angår menneskets udviklingslinie, har været en tid -nemlig i planteriget -hvor livsoplevelsens stofside udelukkende var repræsenteret ved denne emotionelle kerne, der på dette tidspunkt endog var ganske overordentlig primitiv, idet den var rent anelsesbetonet.



*Symbolskitsen illustrerer stofsidens emotionelle kerne som et produkt af den del af metoden for sansning fra neden, der befordres af følesansen. Elipsefiguren i midten symboliserer følelseslegemet, heraf er den optrukne del følelseslegemets emotionelle sfære, mærket 1. Den venstre figur, dvs. rektanglet mærket 1., symboliserer følesansens fysiske repræsentation. Endelig symboliserer den højre figur, dvs. cirkelfiguren mærket E, stof-sidens emotionelle kerne.*

På den emotionelle kerne opbyggedes imidlertid langsomt gennem nye perifere sansorganers tilsynekomst en mere og mere nuanceret og differentieret stofside omfattende først og fremmest smags- og lugtedata, og dertil efterhånden auditive og visuelle data af en stadigt voksende kvalitet - specielt hvad angår de visuelle. Det vil igen sige, at der med udviklingen tilvejebringes et stadigt bedre grundlag for metoden for sansning fra oven at arbejde på, nemlig til fordel for skabelsen af livsoplevelsens livsside. Men lad os et øjeblik se på, hvilken rolle stofsidens emotionelle kerne i sig selv spiller for denne livssides eksistens og nuancering.

Fra Martinus side kommer det her klart til syne, at netop stofsidens emotionelle kerne udgør det kosmiske fundament for eksistensen af en livsside, primitiv såvel som det modsatte. Med udgangspunkt i denne kerne, der i sin dybeste natur består af talrige forskelligartede behags- og ubehagsindtryk, opbygges nemlig langsomt en begrebsverden tilhørende livsoplevelsens livsside. Først tåget og uklar, men senere stadigt mere skarp og differentieret, ikke mindst efterhånden som nye perifere sansestrukturer kommer til og bidrager til stofsidens detaljering og nuancering.

Med direkte relation til de herskende vilkår formuleres allerførst al begrebsdannelse to kosmiske urbegreber: begreberne "godt" og "ondt". Det varer naturligvis længe, før de når frem til at blive dagsbevidst erkendt, endsige sprogligt formuleret og artikuleret. Men undervejs mod dette mål eksisterer og virker de som individets praktiske forståelse af visse vitale årsags- og virkningsrelationer af henholdsvis behags- og ubehagsvoldende natur. Dette giver sig udslag i et adfærdsmønster præget og behersket af sympatier og antipatier samt frygt- og tillidsytringer (f.eks. angst- og advarselsskrig).

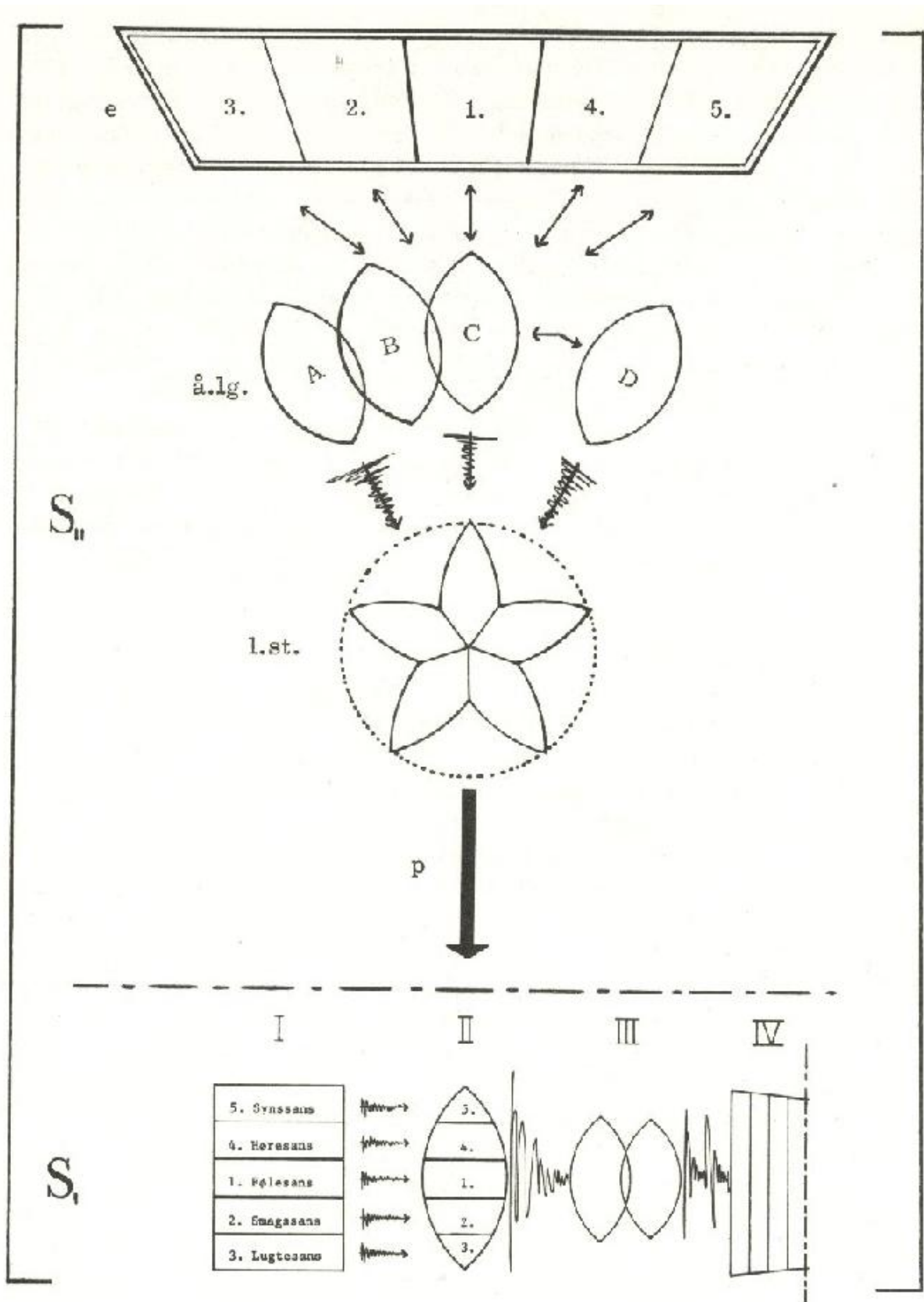
Når begreberne godt og ondt udtrykkes som al begrebsdannelse to urbegreber, hvilket er det samme som enhver livssides to poler eller bærende hovedsøjler, beror det på, at alle øvrige og for så vidt senere begreber uden undtagelse enten direkte eller indirekte er rodfæstede heri og således skyder ud herfra. Alle øvrige begreber i tilværelsen, hævder Martinus, er i virkeligheden variationer over de to urbegreber, fra hvilke de henter deres inderste betydning eller mening. Det vil igen sige, at

livsoplevelsens livsside som udtryk for Jegets forståelse af stofsidens betydning eller mening ved en tilbundsgående undersøgelse af sagen viser sig at bero på individets personlige kendskab til faktorerne "behag" og "ubehag". Uden dette kendskab vil med andre ord livssiden være en total umulighed. Nævnte kendskab udgør dens absolutte kosmiske basis, uden hvilken selv den mest koncentrerede stofsideside ville være totalt uden forudsætning for at kunne have betydning eller mening for Jeget. Dermed lader det sig bestemme, at en betydning eller mening dybest set er et vidnedsbyrd om givne stofsidesfaktorerers relation til Jegets personlige erfaring for behag og ubehag og dermed dets kendskab til forskellen på godt og ondt. Dette specielle kendskab viser sig dermed at være det grundlag, hvorpå al højere bevidsthedsdannelse hviler -således også kosmisk bevidsthed -hvilket turde være en omstændighed, der gør Bibelens syndefaldsberetning fortjent til en helt ny interesse og opmærksomhed. For i virkeligheden er denne beretning en symbolsk fortælling om den problemstilling, vi her beskæftiger os med.

23.

Hermed har vi erhvervet os en grundlæggende forståelse af den betydning, stofsidens emotionelle kerne har for eksistensen af livsoplevelsens livsside, idet sidstnævnte er identisk med førstnævntes åndelige betydning eller mening set i relation til faktorerne behag og ubehag.

Imidlertid er en betydning eller mening ikke noget selvstændigt eller fritstående. Som identisk med et moment ved en livsoplevelse er det tværtimod en udpræget subjektiv størrelse, der meget nøje knytter sig til en indehaver, et subjekt eller Jeg. Dermed forstår vi også den værdi stofsidens emotionelle kerne har for Jeget: gennem sit indhold af behags-og ubehagsmomenter udgør den intet mindre end Jegets grundlæggende forudsætning for at forstå eller begribe betydningen af noget som helst, der optræder i livsoplevelsens stofsideside, og som hidrører fra andre perifere sanser end følesansen, f.eks. synssansen. Denne betydning fremgår nemlig af den rolle disse supplerende sansedata formår at spille for Jeget i dets egenskab af et Noget, der på den ene side som følge af urbegæret permanent skal bringe kontrastprincippet til at virke tilfredsstillende, -det vil i praksis sige: tilfredsstillende optrædende begær og behov, kort sagt sulttilstande -og som på den anden side er i stand til at kende forskel på behag og ubehag. Men hvordan erhverver Jeget sig nu i praksis denne forståelse af de supplerende sansedatas betydning eller mening?



Oven for den vandrette stiplede linie -dvs. området mærket  $S_{II}$  -illustrerer symbolskitsen metoden for sansning fra oven samt den sansestructur, denne afhænger af. Taget fra oven repræsenterer den øverste figur, mærket  $e$  -erindringskartoteket i overbevidstheden, opdelt i fem arkivzoner svarende til

*de fem perifere sanseområder samt følelseslegemets fem sansesfærer. Jegets erfaringer er altså organiseret på en måde, der genspejler de fem perifere sanseområder.*

*Under erindringskartoteket -mærket å.lg. -ses de af den sjælelige strukturs åndelige legemer, der i egentligste forstand befordrer metoden for sansning fra oven. Det vil fra venstre mod højre, mærket A, B, C og D, henholdsvis sige intuitionslegemet (A), instinkt-legemet (B), hukommelseslegemet (C) og intelligenslegemet (D).*

*Pilene mellem de åndelige legemer og erindringskartoteket har specielt retning mod hukommelseslegemet (C) og viser dettes vekselvirkning med erindringskartotekets fem arkivzoner. Pilen mellem C og D viser det klassiske samarbejde mellem intelligens- og hukommelseslegemet. Endelig udtrykker instinktlegemet B's særlige placering dette legemes rolle som bro mellem intuitionslegemet og hukommelseslegemet, på hvilken rolle dets funktioner i høj grad afhænger -ikke mindst som basis for det religiøse instinkt.*

*Den punkterede cirkelfigur med pentagrammet mærket "1.st." symboliserer livsoplevelsens stofsides som specielt opbygget af tilværelsens fem universelle bevægelsesarter (lektion 4); pentagrammets fem takker refererer altså ikke til den perifere sansestrukturs fem sanseområder !!!!*

*Pilene mellem cirkelfiguren og de åndelige legemer udtrykker princippet i metoden for sansning fra oven, nemlig de tre (fire) åndelige legemers sansemæssige indstilling på de mange data i livsoplevelsens stofsides.*

*Endelig viser pilen, mærket p, at livsoplevelsens stofsides rent objektivt er knyttet til svingninger og spændinger, der optræder i den sjælelige strukturs følelseslegeme; i praksis former metoden for sansning fra oven sig derfor også som en vekselvirkning mellem det herfor nødvendige sanseapparat -dvs. alt inden for feltet SI -på den ene side, og den sjælelige strukturs følelseslegeme på den anden side.*

*Under den stiplede linie -dvs. feltet Sses under ét den organiske struktur, der befordrer metoden for sansning fra neden, altså den struktur, hvoraf Iskabelsen af livsoplevelsens stofsides afhænger; vedrørende symbolforklaringen hertil: se eventuelt lektion 66.*

24.

Svaret er lige til og kommer sikkert ikke som nogen overraskelse for læseren: det gør det simpelthen gennem praktisering af metoden for sansning fra oven. Netop denne sansemetode gør sig som indledningsvis omtalt bemærket derved, at den giver anledning til eksistensen af livsoplevelsens livside og dermed altså Jegets forståelse af stofsides åndelige betydning eller mening. Vi skal i det følgende se lidt nærmere på, hvorledes dette foregår.

Først skal vi repetere den sansestruktur, der i praksis formidler metoden for sansning fra oven. Det drejer sig først og fremmest om den sjælelige strukturs instinkt-, intelligens-, intuitions- og hukommelseslegeme, hvortil kommer erindringskartoteket i overbevidstheden. Under ét udgør disse åndelige organområder den sansestruktur, Jeget til fordel for en udtydning af livsoplevelsens stofsides retter mod de i denne stofsides optrædende detaljer, og gennem hvilken det dermed praktiserer metoden for sansning fra oven. Og da den pågældende stofsides data rent objektivt knytter sig til følelseslegemet, nemlig som svingnings- og spændingstilstande frembragt gennem metoden for sansning fra neden, former metoden for sansning fra oven sig i praksis som en vekselvirkning mellem følelseslegemet på den ene side og førnævnte åndelige sansemekanisme på den anden side, altså den mekanisme, der formidler metoden for sansning fra oven. Men det er her yderst vigtigt hele tiden at holde sig Jegets rolle og betydning i sammenhængen for øje, nemlig rollen som den faktor,

der betinger, at de i følelseslegemet optrædende svingnings- og spændingstilstande foruden at have denne identitet også optræder som emotionelle og fænomenologiske formationer. Thi uden at gøre sig dette klart, vil fremstillingen af det rent praktiske forløb af metoden for sansning fra oven let komme til at fornemmes som meget teoretisk, mekanistisk og robotagtig. Vi må altså huske på, at hvad Jeget gør til genstand for metoden for sansning fra oven, reelt er stofsidens emotionelle og fænomenologiske data, om end det formelt og rent objektivt former sig som en vekselvirkning med visse svingnings- og spændingstilstande i følelseslegemet.

I vort forsøg på at komme nærmere ind på livet af metoden for sansning fra oven skal vi først se lidt på den rolle, de fire sjælelige legemer spiller, dvs. instinkt -intelligens -intuitions -og hukommelseslegemet. Denne fremgår i virkeligheden allerede af den i kapitel 3 præsenterede fremstilling af de tilsvarende grundenergiens egenskaber som sanseenergi betragtet. Således husker vi, at instinktenergien i sansningens tjeneste var evnen til at ane. For intelligensenergiens vedkommende drejede det sig om evnen til i kontakt med logik at analysere samt i nøje tilknytning hertil evnen til at forstå sammenhængen mellem årsag og virkning. Intuitionsenergien var ensbetydende med evnen til at erkende ideer og kosmiske facitter. Og endelig repræsenterede hukommelsesenergien evnen til at erindre, dvs. fremdrage oplevelser, som tidligere har fundet sted; dette sker, som vi ved, gennem en vekselvirkning med de i erindringskartoteket placerede erindringstalentkerner, idet disse er det materielle udtryk for de arkiverede oplevelser. Hukommelsesenergiens betydning må altså ses i nøje sammenhæng med erindringskartoteket, hvilket for fremtiden på forhånd er underforstået, når talen falder på denne grundenergis medvirken i metoden for sansning fra oven.

Hvad angår grundenergiene kan disse selvfølgelig ikke præstere noget som helst i kraft af det, de er i sig selv. Deres betydning for såvel sansning som manifestation beror naturligvis på, at de er tilknyttet organiske anlæg, hvorigennem de på Jegets foranledning kan omsættes. Og disse anlæg er netop den sjælelige strukturs åndelige legemer. Dette betyder igen, at evnen til at ane i praksis er knyttet til det legeme, der omsætter den herfor nødvendige grundenergi, nemlig instinktenergien; evnen til at ane er kort sagt knyttet til instinktlegemet. På samme måde er evnen til 1) at analysere, 2) at sanse ideer og kosmiske facitter og 3) at erindre knyttet til henholdsvis intelligenslegemet, intuitionslegemet og hukommelseslegemet. Alt dette er i virkeligheden såre velkendt for os. Det nye i sagen er derimod dette, at det er disse fire legemer, der ved deres særlige formåen på sansningens område bærer og opretholder livsoplevelsens livside<sup>3</sup> nemlig derved, at de gennem dette at befordre metoden for sansning fra oven lader Jeget erkende den åndelige betydning af detaljerne i livsoplevelsens stofside.

25.

Når det drejer sig om metoden for sansning fra oven, er det vigtigt at gøre sig klart, at de implicerede sjælelige legemer kan være engagerede i indbyrdes forskellig udstrækning. Denne kan dels være bestemt af grundenergiernes midlertidige kombination, og den kan være bestemt af den foreliggende opgaves særlige karakter: f.eks. kan der for menneskets vedkommende være tale om en lang række tilfælde, hvor sanseprocessen praktisk taget foregår uden instinktlegemets medvirken. Og omvendt kan der for dyrets vedkommende påvises en tilsvarende lang række tilfælde, hvor intelligenslegemets rolle er indskrænket, men hvor til gengæld instinktlegemets er så meget desto større. -Vi skal i det følgende beskæftige os med to hovedformer for praktisering af metoden for sansning fra oven, nemlig en form, hvor denne sansning foregår uden intuitionsenergiens deltagelse, og én, hvor den foregår med intuitionsenergiens deltagelse. Dette vil give os et temmeligt dybt indblik i denne særlige sansemetode.

26.

Med hensyn til den førstnævnte hovedform drejer det sig om en sansning, der alene befordre af

instinktlegemet, intelligenslegemet og hukommelseslegemet, og vi skal først se på samspillet mellem intelligens-og hukommelseslegemet.

Hukommelseslegemet bærer som sagt evnen til at fremdrage erfaringer, altså oplevelser af tidligere dato. Og for intelligensenergiens vedkommende er der tale om evnen til at analysere logisk -herunder forstå sammenhængen imellem årsag og virkning. Bliver man f.eks. trådt over tæerne af en anden person, er det ved hjælp af intelligensen, man slutter, at den smerte, man føler i sine tæer, har sin årsag deri. Denne erkendelse ville absolut ikke kunne erhverves gennem nogen anden åndelig evne ! - Som det allerede i kapitel 3 (lektion 14) under omtalen af intelligensenergiens samarbejde med hukommelsesenergien blev gjort gældende, danner intelligensenergien grundlag for Jegets forstand. Som identisk med en logisk analyseringsevne samt som en evne til at forbinde årsags-og virkningsrelationer indeholder intelligensenergien forudsætninger for en vidtstrakt logisk udnyttelse af det erfaringsmateriale, der gennem hukommelsesenergien er adgang til. På dette grundlag bliver intelligensenergien i stand til at spille rollen som Jegets evne til at genkende, sammenligne og skelne plus i nøje sammenhæng hermed som dets evne til at begribe "tings" formål og hensigt; og netop disse egenskaber udgør grundlaget for det, vi udtrykker som forstand. Og da netop livsoplevelsens livsside, som foran belyst, er udtryk for Jegets forståelse af stofsidedetaljernes betydning eller mening, -altså udtryk for forstand får vi her et klart indtryk af den rolle, alliancen mellem intelligens-og hukommelsesenergien spiller i forbindelse med metoden for sansning fra oven. Disse to grundenergi med tilhørende legemer udgør simpelthen Jegets forudsætning for at udnytte stofsidens mange detaljer og data til fordel for en erkendelse af deres betydning og mening -stadig set i relation til faktorerne behag og ubehag. Under henvisning til eksemplerne i lektion 65, stk 5 og 6 forstår man f.eks. på dette grundlag, at bogstaverne TIGER symboliserer et farligt rovdyr med det og det udseende, de og de vaner samt den og den udbredelse. Selv om man ikke personligt har erfaret det, indser man også, at når dette rovdyr kan være livsfarligt for så store dyr som okser og køer, består der også risiko for, at det kan være livsfarligt for mennesker. Samtlige disse slutninger er eksempler på praktisering af metoden for sansning fra oven -specielt befordret af samspillet mellem intelligens-og hukommelsesenergi; og processen foregår her ganske åbenlyst på den måde, at man så at sige "oven fra" retter intelligens-og hukommelseslegemet mod det stofsidedillede, bogstaverne repræsenterer, og hvor dette stofsidedillede ganske tydeligt beror på praktisering af metoden for sansning fra nedenu. Og efter ganske de samme principielle retningslinier foregår i alle andre tilfælde -lige fra de mest elementære til de mest komplicerede -den form for sansning fra oven, der især hviler på samarbejdet mellem intelligens-og hukommelsesenergien. I alle tilfælde opnås der på grundlag af erfaring og dermed genkendelse (se eventuelt lektion 29, stk 41, 42 og 43) en vis umiddelbar forståelse af givne stofsidedformationers betydning og mening, ligesom der på det samme grundlag består mulighed for at drage videregående slutninger af betydning for de personlige reaktioner og dispositioner. -Bemærk i øvrigt det anførte eksempels tilknytning til behags-og ubehagsrelationer!!!

Men hvordan så, når også instinktenergien medvirker? -Ja, her kan man generelt sige, at i tilfælde, hvor intelligensen er stærk nok til alene at løse de optrædende problemer, da sættes som regel instinktenergien automatisk ud af spillet, hvilket beror på det komplementære forhold mellem disse to grundenergiers iboende egenskaber. I de tilfælde derimod, hvor intelligensen ikke er stærk nok til at løse problemerne alene -eventuelt slet ikke kan angribe dem, fordi erfaringer totalt mangler -kan instinktenergien undertiden træde i stedet, enten på den måde, at den understøtter intelligensenergien, eller på den måde, at den går sine egne irrationelle veje og herigennem ikke desto mindre løser problemerne; dette gælder for menneskets vedkommende i udpræget grad

m.h.t. religiøse problemstillinger, mens det for dyrets vedkommende i endnu højere grad gælder for situationer, der udfordrer selvopholdelsesdriften. Den berømte østrigske dyrepyskolog Konrad Lorenz

giver i sin bog: "På talefod med dyrene" (p.48) et overordentligt interessant eksempel herpå. Han står en dag sammen med sine studenter omkring et akvarium og iagttager, hvorledes et eksemplar af den ejendommelige lille fisk, juvelfisken, svømmer rundt for at bringe sine unger hjem til reden, den er nemlig redebygger. Dette foregår simpelthen ved, at den sluger dem for senere at spytte dem ud i reden; der hjembringes én unge ad gangen. Netop som fisken snupper en unge, taber ved et rent tilfælde en af studenterne et lille stykke orm ned i vandet. Det falder tilfældigvis lige ned forbi fisken, der naturligvis sluger det. Men gode råd er nu dyre: den kan ikke få ormen ned i maven uden også at æde ungen, og dette tillod forældreinstinkt tydeligvis ikke. Konrad Lorenz fortæller, at fisken i flere sekunder stod bomstille i vandet, og man kunne ligefrem se, hvorledes den vred sin elendige lille hjerne. Men så kom løsningen pludseligt: resolut spyttede den både ormen og ungen ud igen, slugte derefter først ormen, der blev ekspederet videre ned i det ukendte, og snuppede dernæst ungen, der i god behold blev bragt hjem i reden. -Det kan her betragtes som praktisk taget hundrede procent sikkert, at fisken ikke kom til denne elegante løsning ved hjælp af intelligens- og hukommelsesenergi i samarbejde, men derimod ved hjælp af instinktenergi -eventuelt i forbindelse med en smule intelligensenergi. Eksemplet er dermed et interessant udtryk for de løsninger, instinktenergien trods sin irrationelle natur er i stand til at præstere. -Vi skal herefter gå over til at omtale den anden hovedform for praktisering af metoden for sansning fra oven, det vil sige den, der inkluderer intuitionsenergiens medvirken.

27.

Som det vil ses, foregår metoden for sansning fra oven i praksis som en aflæsning af den stofs side, der er resultatet af metoden for sansning fra neden; og resultatet er en vis erkendelse af de optrædende stofsidedetaljers betydning for Jeget i dets forsøg på at tilfredsstille urbegæret og kontrastprincippet. Lige meget i hvilke tilfælde denne sansemetode gør sig gældende, former processen sig altså som en aflæsning af stofsiden. Det kan forme sig som en aflæsning af siderne i en bog eller et nodehæfte, begivenhederne ved en sportsopvisning, en teater- eller balletforestilling, tonerne ved fremførelsen af et musikstykke, de skiftende udtryk i forbindelse med et menneskes minespil, brikernes position på et skakbræt, indikatorernes udslag på videnskabelige måleinstrumenter, bevægelserne der knytter sig til menneskers og dyrs adfærd, ja, overalt, hvor stofsidede faktorer optræder. Og de indvundne resultater, henhørende under livssiden, er naturligvis med hensyn til deres kvalitet og omfang bestemt af det enkelte individs begavelse hvad angår dette at foretage denne aflæsning, hvilket igen vil sige dets begavelse vedrørende dette at befordre metoden for sansning fra oven. En skarp og bæredygtig intelligens samt en klar og hurtig hukommelse er således særligt vigtige aktiver for denne sansemetode.

Imidlertid har disse åndelige evner, ligegyldigt hvor veludviklede de er, en naturlig præstationsmæssig begrænsning, der umiddelbart fremgår af redegørelsen for deres virkemåde. Denne begrænsning giver sig bl.a. udslag i, at det ikke er muligt at drive erkendelsen længere, end en gennemført rationel bearbejdning af det til rådighed stående erfaringsmateriale åbner mulighed for. I det hele taget er det på dette grundlag ikke muligt at bevæge sig uden for stofsidens kompleks af umiddelbare sansedata, ligesom det ikke er muligt at foretage realistiske bevidsthedsoperationer uden for tid og rum. Skal dette blive muligt, må en helt ny evne inddrages i sansningen: intuitionen. Og at en sådan evne er af betydning står klart for enhver, der har sat sig ind i intuitionens virkemåde. Bl.a. er det helt indlysende, at denne evne som en mulighed for at trænge uden for tid og rum -ikke blot i form af teoretiske abstraktioner, men realistiske sanseprocesser -betegner en grundlæggende forudsætning for at indhente en tilbundsgående erkendelse af livet, verdensaltet og tilværelsen. For naturligvis er en sådan erkendelse ikke erhvervet, så længe det kun er de tids- og rumdimensionelle relationer, man forstår, idet verdensaltet i sin objektive fremtræden -dvs. uafhængigt af sansning -intet som helst har med tid og

rum at gøre. Intuitionen må derfor betragtes som enhver videnskabsmands og enhver erkendelsesteoretikers, ja, i det hele taget ethvert menneskes kosteligste eje. Alene med den som grundlag lader stofsidens illusoriske karakter sig gennemskue og virkeligheden iagttage, den virkelighed, der bl.a. omfatter det levende væsen som et udødeligt ikke-tids-og rumdimensionelt treenigt princip, et treenigt, navnløst Noget, der ér.

Vi forstår altså, at intuitionen gennem sin deltagelse i metoden for sansning fra oven forlener det levende væsens erkendelse og dermed dets forstand med en dimension mere, end der lader sig gøre på grundlag af intelligens-og hukommelsessamarbejdet alene. Hvad denne dimension egentlig består i, lader sig lettest iagttage dér, hvor mennesket i skikkelse af videnskabsmand eller personlig forsker forsøger at aflæse den stofside, vi under ét udtrykker som naturen.

Tænker vi os først, at forskningen foregår uafhængigt af intuitionen, da opnår man en forståelse af naturen, der i alt væsentligt fremgår af det videnskabelige verdensbillede, såvel den del af det, der hidrører fra naturvidenskaberne (fysik, kemi, astronomi, biologi, biokemi m.fl.) som den del, der stammer fra de humanistiske videnskaber: f.eks. filosofi, historie, litteratur og sprog. Karakteristisk for denne naturforståelse er, at den hviler på tillid til tiden, rummet og materien som virkelige størrelser, samt at der kun eksisterer, hvad der lader sig fysisk registrere.

Herefter skal vi se den forandring, der sker i det øjeblik intuitionen medvirker i metoden for sansning fra oven. Det bliver da straks klart, at tiden, rummet og materien er illusioner i den forstand, at de er totalt uden objektiv dækning, hvorimod de som et produkt af sansning udelukkende har subjektiv eksistens. Med hensyn til materien bliver det samtidig klart, at denne yderligere er illusorisk i den forstand, at der ingen som helst objektiv dækning findes for begrebet: materiel. Materien er tværtimod totalt immateriel, hvilket også må være en forudsætning for, at den kan have nogen som helst tilknytning til det treenige princip, så sandt som Jeget af Martinus udtrykkeligt beskrives som en immateriel størrelse. Det er nemlig klart, at der inden for det treenige princip's begrebsramme ikke i objektiv forstand er plads for både noget materielt og noget immaterielt. Den ene af tingene må være udelukket rent objektivt, hvilket vil sige, at den, i det øjeblik den ikke desto mindre tilkendegiver at eksistere, må påregnes at være en illusion, dvs. noget andet, end det den subjektivt ser ud til at være. Det vil altså ikke sige, at den ikke eksisterer, men blot at den er noget andet, end der synes at være tilfældet. Og her bringer Martinus altså som sin løsning -der vel at mærke er betinget af netop intuition -at det er materien, der er en illusion, idet virkeligheden har status som immateriel. Denne løsning har også konsekvenser for energibegrebet, idet materie og energi jo er ét og det samme. Og konsekvensen består naturligvis i, at også energi fra Martinus side betragtes som en immateriel størrelse.

I Martinus intuition og det heraf muliggjorte verdensbillede optræder virkeligheden og dermed verdens grundvold altså som et ikke-tids-og rumdimensionelt, immaterielt element, i hvilket samtlige tilværelsens muligheder er indeholdt, og ud af hvilket alt, hvad der eksisterer i livsoplevelsen -hvilken som tidligere påvist også er immateriel -er dannet. Med andre ord: mens den nugældende menneskelige opfattelse af tilværelsen -specielt udtrykt ved det naturvidenskabelige verdens-billede - hviler på den anskuelse, at det er det materielle, der udgør virkeligheden og dermed alle tings fundament, hævder åndsvidenskaben gennem Martinus, at disse egenskaber tværtimod knytter sig til det immaterielle, det såkaldte guddommelige Noget (L. B. II, stk. 529-556). Dette er alle tings alfa og omega, og det materielle er blot udtryk for en enkelt, af dets iboende muligheder. Et andet udtryk er energien, der af Martinus beskrives som en immateriel størrelse, i hvis natur evnen til at frembringe en illusorisk, materiel effekt af tids-og rumdimensionel natur er indeholdt. Og endelig optræder som et tredje, afgørende udtryk for det immaterielle elements iboende muligheder livsoplevelsen -

specielt dens stofside, der netop er identisk med den førnævnte af energien frembragte illusoriske effekt.

For intuitionen i modsætning til intelligensen og hukommelsen er "det materielle" altså objektivt set en ren illusion, hvilket således betyder, at selve begrebet "det materielle" er uden dybere mening. Den faktor, det tilsyneladende dækker, eksisterer ikke som det, den ser ud til at være. I stedet eksisterer "det immaterielle", hvilket betyder, at man herefter, såfremt man fremdeles ønsker at operere med begrebet: "det materielle", må indstille sig på, at det dybest set dækker over det immaterielle, der i realiteten svarer til totalt tomrum og total stilhed målt med tidens og rummets alen. Dette er følgerne af intuitionens indstilling på den verden, vi kalder naturen, og det er værd at mærke sig, at de meget nøje er i overensstemmelse med, hvad det treenige princip alene på begrebsmæssigt grundlag må forudsætte, og som så klart bekræfter sig i de tre X'er. -Herefter forstår man, hvori man skal søge forklaringen på, at det levende væsen på en gang kan fremvise en materiel og en immateriel side, der griber ind i hinanden og er i stand til at influere på hinanden: sandheden er, at de to sider bag om begreberne er én og samme ting, nemlig det guddommelige Noget. At det kan lyde fantastisk har simpelt hen sin forklaring i, at mennesket som følge af manglende herredømme over intuitionen i den grad er indlevet i, at det er tiden, rummet og det materielle, der repræsenterer virkeligheden, i forhold til hvilke faktorer "det immaterielle" højst kan tilskrives eksistens som en tænkt modsætning. Men heraf fremgår det samtidig indirekte, hvilken revolution den menneskelige erkendelse vil undergå i det øjeblik, intuitionen bliver hvermands eje. Tidens og rummets snærende bånd vil sprænges, og i stedet kommer uendeligheden og evigheden til syne som størrelser, der ikke alene er lige så virkelige, som det før syntes at være tilfældet med hensyn til tiden og rummet, men yderligere lader sig begribe og behandle med samme suverænitet og overlegenhed, som disse to størrelser i dag på grundlag af intelligens og hukommelse lader sig behandle.

Imidlertid vil intuitionen ikke alene skaffe sin indehaver adgang til en personlig erkendelse af de foran beskrevne kendsgerninger. Vedkommende vil også erkende, at de såkaldte naturlove har en bevidsthedsmæssig baggrund, ligesom de lader sig føre tilbage til et system af grundlæggende kosmiske skaberprincipper (kontrastprincip, kredsløbsprincip m.fl.). Disse igen kommer til syne som ikketids- og rumdimensionelle faktorer, der fremgår som evige konsekvenser af de vilkår, på hvilke verdensaltets eksistens som et levende og oplevende væsen beror. Overalt vil det intuitivt begavede menneske begynde at opdage disse skaberprincippers virksomhed i naturen, ligesom det i hvert enkelt tilfælde direkte erkender deres betydning for livets beståen. Det ser, hvorledes de griber ind i hinanden og på denne måde danner mekanismer, hvoraf livets oplevelse for såvel det enkelte levende væsen som helhedsvæsenet i form af verdensaltet fundamentalt afhænger. Dets erkendelse vil kort sagt få en ny dimension, der set i sammenhæng med de, der i forvejen består, lader verdensaltet fremtræde som realitet, der trods sin fundamentale, immaterielle natur formår at gøre sig gældende som et levende pulserende væsen af så umådelige dimensioner og indeholdende en sådan rigdom af detaljer og muligheder, at en permanent og tilfredsstillende fornyelse af livets oplevelse uden mindste vanskelighed lader sig befordre. Og det intuitivt begavede menneske erkender dette gigantiske væsen som den guddom, i hvilken det sammen med alle sine medvæsner lever, røres og ér, og som det indtil intuitionens gennembrud kun har kendt i kraft af verdensgenløsningsprincippets manifestationer.

## Spørgsmål til lektion 67

1. Er der nogen sammenhæng imellem begreberne "den super-interne sansning" og "metoden for sansning fra oven"?

2. Er der mulighed for at hævde, at det levende væsen forstår verden på grundlag af sin evne til at kende forskel på behag og ubehag?
3. Vi har lært, at følesansen er hovedfaktoren i metoden for sansning fra neden, men spiller den også nogen rolle for metoden for sansning fra oven?
4. Med hvilke sansedata bidrager følesansen til skabelsen af livsoplevelsens stofsider?
5. Hvad forstås ved stofsiderens emotionelle kerne?
6. Nævn al begrebsdannelse to kosmiske ur-begreber.
7. Hvad er i kosmisk forstand et stofsidermoments betydning eller mening?
8. Er de sjælelige legemer i den sansestructur, der bærer metoden for sansning fra oven, altid engageret lige meget i samtlige sanseprocesser?
9. I hvor mange principielle hovedformer kan metoden for sansning fra oven opdeles, og b) hvad karakteriserer de enkelte hovedformer?
10. Er det rigtigt at hævde, at instinktenergien gennem sin deltagelse i metoden for sansning fra oven giver anledning til eksistensen af det såkaldte religiøse instinkt?
11. Hvilken rolle spiller egentligt rent principielt metoden for sansning fra oven?

## Løsningen til lektion 66's opgavetillæg

1. Ja.
2. a) Tjener til at tilføre Jeget indtryk af den materielle verden. b) Former sig i kontakt hermed som en vekselvirkning mellem den personlige organstruktur og den omgivende materieverden. c) Har som resultat livsoplevelsens stofsider og kun denne.
3. a) Den samlede verdensenergi spænder over en praktisk taget uendelig skala af forskellige svingningsformer. b) Sansningen finder sted gennem vidt forskellige sansorganer (øjne, øren m.m.), der modtager på hver sit svingningsområde.
4. a) Et perifert kontaktområde (de egentlige sansorganer). b) et centralt resonansområde.
5. a) Det perifere kontaktområde kan være af såvel fysisk som åndelig natur. b) Det centrale resonansområde er af rent åndelig natur.
6. a) Egentlige sansorganer (øjne, øren m.m.). b) Den sjælelige strukturs følelseslegeme, sanseregisteret samt den sjælelige strukturs instinkt og hukommelseslegeme.
7. Ja, i høj grad.
8. Ja, dette er sandheden om metoden for sansning fra neden.
9. Ja, hvert af de syv kosmiske organismeprincipper følger egne, suveræne retningslinier.
10. a) Ja. b) Ja, det er opdelt i lige så mange sanseregioner, som der eksisterer perifere sansemetoder.
11. Følelseslegemet er opdelt i et antal sansesfærer svarende til antallet af perifere sansemetoder - det vil ud fra den klassiske betragtning sige fem:

12. En følesfære, en smagssfære, en lugtesfære, en høresfære og en synssfære.

13. Den region i følelseslegemet, der bærer følesansen.

14. Ja, disse oplevelser m.fl. er klart i familie med hinanden.

P. B.-J.

NB. Disse svar er godkendt af Martinus